



Villamosenergia-kereskedelmi üzletszabályzat

WATTLER KFT.

JÓVÁHAGYVA: 20...

Tartalomjegyzék

1.	Az engedélyesre vonatkozó adatok, az üzletszabályzat hatálya és érvényessége, módosítása és fogalom meghatározások .	2
1.1.	Az engedélyesre vonatkozó adatok	2
1.2.	Az Üzletszabályzat tárgya	2
1.3.	A tevékenységre vonatkozó Szabályozás részletezése	2
1.4.	Az Üzletszabályzat hatálya és érvényességi köre	3
1.5.	Fogalom meghatározások	4
2.	A végzett tevékenység, nyújtott szolgáltatások, ellátott felhasználói csoportok	4
2.1.	A végzett tevékenység és szolgáltatások	4
2.2.	Az ellátott felhasználói csoportok	4
2.3.	Kereskedő által használt szerződéstípusok	4
2.4.	Felhasználók villamosenergia-hálózathoz csatlakozása	5
2.5.	Mérlegkörü tagság	5
3.	Minőségi követelmények és villamosenergia mennyiségi elszámolása	5
3.1.	A villamosenergia-kereskedelmi tevékenység minőségi jellemzői	5
3.2.	A forgalmazott villamosenergia minőségi előírásai	5
3.3.	Villamosenergia-felhasználás korlátozásának szabályai	6
3.4.	A mennyiségi elszámolás rendje	6
4.	A külső környezettel, felügyeleti szervekkel, felhasználókkal és rendszerüzemeltetőkkel való kapcsolat	8
4.1.	Felettes szervekkel való kapcsolat, felettes szervek feladatai	8
4.2.	Kapcsolattartás a Felhasználókkal	9
4.3.	A felhasználók részére nyújtott információk	11
4.4.	Kölcsönös tájékoztatási kötelezettség és annak elmulasztásának következményei	11
4.5.	Kapcsolat a villamosenergia-rendszer engedélyeseivel, hálózati engedélyesekkel és egyéb szereplőkkel	12
5.	Ajánlatkérés és szerződéskötés módja, változásbejelentés	12
5.1.	Az igénybejelentő részére történő tájékoztatás rendje és szabályai	12
5.2.	Az igénylőtől kért adatok, dokumentumok felsorolása és a benyújtás módja	12
5.3.	A szerződéskötés rendje papíros, elektronikus vagy telefonos módon, illetve ráutaló magatartással	13
5.4.	A Felhasználónál történt változás esetén alkalmazott eljárás	14
6.	Általános Szerződéses Feltételek	14
7.	A kereskedőváltás szabályai, eljárásrendje, elszámolási módszerek	14
8.	Egyetemes szolgáltatásra jogosult nem lakossági felhasználóra vonatkozó speciális szabályok	16
9.	Biztonsági, adatvédelmi és környezetvédelmi előírások	18
9.1.	A felhasználók biztonságos ellátására vonatkozó garanciák és az ellátást biztosító rendelkezések	18
9.2.	Az adatvédelemre vonatkozó szabályok (adatkezelés, feldolgozás, továbbítás, tárolás)	18
9.3.	A környezetvédelmi előírások és az előírást biztosító rendelkezések.	19
10.	Egyéb rendelkezések	19
10.1.	Titoktartás	19
10.2.	Jogok és kötelezettségek átruházása	20
10.3.	Szerződés módosítása	20
10.4.	Irányadó jog, vitás ügyek rendezése	20
	MELLÉKLETEK	22
1.	Melléklet: Az ügyfélszolgálatok és az ügyfélszolgálati irodák elérhetősége	22
2.	Melléklet: Szerződések általános tartalmi elemei	23
3.	Melléklet: Egyedi Szerződés minta	24
4.	Melléklet: Definíciók	26
	FÜGGELÉKEK	28
1.	Függelék: A társaság szervezeti felépítése	28
2.	Függelék: Az érdek-képviselői szervezetek felsorolása.	29
3.	Függelék: Felhasználóváltozás formanyomtatvány	30
4.	Függelék: ÁSZF	31

1. Az engedélyesre vonatkozó adatok, az üzletszabályzat hatálya és érvényessége, módosítása és fogalommeghatározások

1.1. Az engedélyesre vonatkozó adatok

Cégnév: Wattler Kft.

Bejegyzett cím: 1094 Budapest, Páva utca 8.

Cégjegyzékszám: 01-09-294795

Adószám: 25892714-2-43

Honlap: <https://wattler.eu/>

1.2. Az Üzletszabályzat tárgya

A Wattler Kft. (továbbiakban: Wattler, Kereskedő vagy Engedélyes) a Magyar Energetikai és Közmű-szabályozási Hivatal (továbbiakban: Hivatal) H 4314/ 2024 számú határozatában kiadott villamosenergia-kereskedelmi működési engedélye (továbbiakban: Működési Engedély) szerint Magyarország területén villamosenergia-kereskedelmi tevékenységet („Tevékenység”) végez.

A Kereskedő a tevékenységét az alábbiak alapján végzi:

- 1) A mindenkor hatályos jogszabályok és szabályzatok („Szabályozás”)
- 2) Jelen Üzletszabályzatban foglaltak
- 3) Kereskedő által a Tevékenységet érintő egyedi szerződések.

Jelen Üzletszabályzat meghatározza:

- hogy a Wattler villamosenergiakereskedelmi engedélyes tevékenysége során milyen módon, milyen részletes szabályok szerint jár el a Szabályozásban foglaltak szerinti kötelezettségeinek és jogainak teljesítésekor;
- a Wattler és a többi engedélyes, illetve villamosenergia-piaci szereplő (pl. termelő, aggregátor) együttműködésének kereteit;
- a Wattler ellátási körébe tartozó, vele villamosenergia-kereskedelmi szerződéses jogviszonyban álló felhasználó (továbbiakban: Felhasználó vagy Vevő) részére nyújtott szolgáltatások részletes feltételeit, köztük azt, hogy milyen általános műszaki, kereskedelmi, elszámolási, fizetési feltételekkel biztosítja szolgáltatásait, az ellátás színvonalának, a fogyasztói igények kielégítésének részletes szabályait. A Felhasználókkal történő szerződéses feltételeket az Üzletszabályzat részét képező a Kereskedő Általános Szerződéses Feltételek („ÁSZF”) tartalmazza. Az ÁSZF és az egyedi feltételekről szóló megállapodás („Egyedi Szerződés”) egységes szerződéses feltételrendszert képeznek és minden esetben együtt kezelendők. (ÁSZF és Egyedi Szerződés együtt: „Szerződés”)

1.3. A tevékenységre vonatkozó Szabályozás részletezése

Kereskedő a Tevékenységet a mindenkor hatályos jogszabályok és szabályzatok alapján végzi. Az Üzletszabályzatban vagy Szerződésben nem szabályozott kérdések esetén minden esetben a Szabályozás az irányadó. A Szerződésben és a Szabályozásban foglaltak közötti eltérés esetén, amennyiben az eltérés diszpozitív szabályokat érint, a Szerződésben foglaltak az irányadók.

A Szabályozásba tartozik különösen, de nem kizárólagosan az Üzletszabályzat jóváhagyásakor:

- Polgári Törvénykönyvről szóló 2013. évi V. törvény (továbbiakban: Ptk.)
- A villamos energiáról szóló 2007. évi LXXXVI. törvény (a továbbiakban: VET),

- a VET egyes rendelkezéseinek végrehajtásáról szóló 273/2007. (X. 19.) Korm. rendelet (a „VET Vhr”), és
- egyéb, a magyar villamosenergia-rendszerre irányadó vonatkozó jogszabályok, rendeletek és szabályzatok, különös tekintettel a rendszerirányító és rendszerüzemeltető engedélyes által kiadott szabályzatok (mint például Üzemi Szabályzat, Kereskedelmi Szabályzat és Nemzetközi Üzemi és Kereskedelmi Szabályzat),
- a Hivatal által kiadott releváns és jogerős rendeletek, határozatok és előírások

1.4. Az Üzletszabályzat hatálya és érvényességi köre

Az Üzletszabályzat tárgyi hatálya a Kereskedő által nyújtott villamosenergia-kereskedelmi tevékenységre terjed ki. A Kereskedő engedélyes tevékenységét Magyarország területén végzi. Az Üzletszabályzat érvényes a Kereskedőre, a Wattlerrel a villamosenergiakereskedelmi tevékenysége alapján szerződéses viszonyban lévő villamosenergiakereskedelmi engedélyesekre, aggregátorokra, villamos energiát vételező Felhasználókra, (hálózati betáplálást végző vagy nem végző) aktív felhasználókra és termelőkre, valamint ügyfelekre és egyéb partnerekre.

Jelen Üzletszabályzat a Hivatal jóváhagyásával lép hatályba, a jóváhagyó határozatban meghatározott feltételekkel és a Wattler Működési Engedélye szerinti időbeli hatályig alkalmazandó.

A Kereskedő a VET Vhr. 51. § (7) alapján évente köteles, egyéb esetben jogosult az Üzletszabályzatát és annak bármely mellékletét vagy függelékét felülvizsgálni. A módosított üzletszabályzat a Hivatal jóváhagyásával lép hatályba, és azt – eltérő megállapodás hiányában – a hatályba lépés előtt megkötött Szerződésekre is alkalmazni kell. A Kereskedő a módosított Üzletszabályzatot a honlapján és Ügyfélszolgálati irodájában 14 nappal a módosítás hatályba lépése előtt közzéteszi. Kereskedő a módosítás által érintett Felhasználókat a módosítás tartalmáról írásban tájékoztatja – kivéve, ha a módosítás a Kereskedő cégadataiban történik –, az esetleges felmondási jogról való írásbeli értesítés mellett. Ha a módosítás i) a Felhasználó számára egyoldalúan jelentősen hátrányos rendelkezéseket tartalmaz és ii) ezen feltételeket nem Szabályozás írja elő, valamint iii) a Felhasználó, korábban megkötött, határozott idejű Szerződéssel rendelkezik, akkor ezekről a feltételekről a Felek egyeztető tárgyalást kezdeményezhetnek. Ezen jelentősen hátrányos feltételek a Felhasználóval kötött megállapodás hiányában az adott Felhasználó tekintetében már megkötött szerződést nem érintik. Amennyiben ezen feltételek szerinti módosított Üzletszabályzatot alkalmaz a Kereskedő megállapodás hiányában, a Felhasználó a honlapon történt közzététel napjától számított 30 napon belül legalább 30 napos felmondási idővel felmondhatja a villamosenergiakereskedelmi szerződését. Ilyen felmondás esetén a felek az eredeti Szerződés szerint elszámolnak egymással (különös tekintettel a rögzített árú szerződések árkülönbözetével való elszámolásra). Ha a Felhasználó a szerződést ezen határidőn belül nem mondja fel, vagy nem nyilatkozik, hogy az érvényben lévő szerződést eredeti állapotában fenn akarja tartani, úgy kell tekinteni, hogy a Felhasználó az Üzletszabályzat módosult rendelkezéseit megismerte és kifejezetten elfogadta.

A Kereskedő a szerződéses partnereivel kötött egyedi szerződéseiben a jelen Üzletszabályzattól eltérően is megállapodhat. Egyedi szerződés és az Üzletszabályzatban foglaltak közötti eltérés esetén az Egyedi szerződés eltérő szabályozása az irányadó a felek jogviszonyára.¹ Közös megegyezés alapján az Üzletszabályzat hatályát a szerződő felek ki is zárhatják.

¹ Ha az Üzletszabályzat ilyen, eredetileg az Üzletszabályzatban szabályozott, azonban azt a szerződés által felülírt rendelkezésre hivatkozik, a hivatkozás ugyanúgy vonatkozik a szerződés rendelkezésére is.

1.5. Fogalommeghatározások

Az Üzletszabályzatban használt fogalmakat a Szabályozásban, különösen a VET, a VET Vhr., az Üzemi Szabályzat, Kereskedelmi Szabályzatban rögzített meghatározások szerint kell érteni.

A nagybetűvel írt fogalmakat az Üzletszabályzat definiálja, a fogalmak listáját az 4. Melléklet tartalmazza. Amennyiben a definíció eltér a jogszabályban használttól, az Üzletszabályzat definícióját a jogszabályi meghatározást kiegészítő – egyes esetekben azt szűkítő, de semmi esetben felülíró – módon kell értelmezni.

2. A végzett tevékenység, nyújtott szolgáltatások, ellátott felhasználói csoportok

2.1. A végzett tevékenység és szolgáltatások

Az Engedélyes villamosenergia-kereskedelmi tevékenysége keretében

- Villamosenergiát szolgáltat és értékesít a Felhasználók (és egyéb partnerek) részére, amihez a villamosenergiát a szükséges mértékig beszerzi,
- mérlegkörtagságot biztosít a Felhasználóknak és termelőknek, esetlegesen egyéb engedélyeseknek,
- Értékesíti a termelők (ideértve aktív felhasználók) által hálózatba betáplált energiát a szükséges mértékig,
- aggregál, azaz az erőművek, felhasználói berendezések, villamosenergia-tárolók kombinálásával villamosenergia-piacokon értékesít, vásárol vagy aukción vesz részt,
- villamosenergia-nagykereskedelmi tevékenységet lát el, és
- a fentiekhez kapcsolódó szolgáltatásokat nyújtja, közvetíti.

A Kereskedő által nyújtott szolgáltatások igénybevételére a jelen Üzletszabályzat alapján megkötött Szerződés keretében kerülhet sor. A Kereskedő által biztosított szolgáltatások díja a versenypiaci szabályok figyelembevételével kerül meghatározásra. A Szerződés teljesítéséhez szükséges mennyiségi és pénzügyi elszámolásokat, adatszolgáltatásokat a Kereskedő a Szabályozásnak megfelelően megteszi.

A Wattler ezenkívül más, működési engedélyhez nem kapcsolódó, így itt nem részletezett tevékenységet is végez.

2.2. Az ellátott felhasználói csoportok

A Kereskedő az alábbi ügyfeleit láthatja el villamosenergiával:

- Egyetemes szolgáltatásra nem jogosult felhasználó,
- Egyetemes szolgáltatásra jogosult nem lakossági felhasználó²,
- Villamosenergia-kereskedelmi engedélyesek,
- Egyéb engedélyesek és villamosenergia-piaci szereplők.

2.3. Kereskedő által használt szerződéstípusok

A Kereskedő által a felhasználókkal kötendő szerződések típusai megegyeznek a magyar villamosenergia-rendszer Kereskedelmi Szabályzatában („KSZ”) meghatározott szerződéstípusokkal, amik leginkább a felhasználók számára az alábbiak.

- teljes ellátás alapú,
- részleges ellátás alapú vagy
- menetrend alapú szerződés.

² Ezen felhasználási csoportra vonatkozó speciális szabályokat lásd a 8. fejezetben.

Ezen kívül egyéb villamosenergia-piaci szereplőkkel Kereskedő köthet a KSZ-ben felsorolt vagy ott nem felsorolt egyéb szerződéseket (mérlegkör-tagsági szerződés, nagykereskedelmi keretszerződés, aggregátori szerződés stb.)

2.4. Felhasználók villamosenergia-hálózathoz csatlakozása

A Felhasználó köteles biztosítani, hogy a Kereskedővel kötött szerződés teljes időtartama alatt az összes érintett Elszámolási pontja tekintetében érvényes hálózati csatlakozási szerződése legyen. Felhasználó részére a hálózati csatlakozáshoz kapcsolódó jogszabályban rögzített feladatokat a hálózati engedélyes (elosztó vagy átviteli rendszerirányító) és a Felhasználó között létrejött hálózathasználati és -csatlakozási szerződés alapján a hálózati engedélyes biztosítja. A Kereskedő nem felel semmilyen olyan, a Felhasználót ért kárért, amely a Kereskedővel és a Felhasználóval együttműködő hálózati engedélyes átadás-átvételi ponthoz kötődő tevékenységéből adódik. A Kereskedő köteles a hálózati engedéllyel a Felhasználóval kapcsolatos kérdésben együttműködni. A Kereskedő és a hálózati engedélyes együttműködését a rendszerhasználati szerződés határozza meg.

Amennyiben a Kereskedő és a Felhasználóval erről külön megegyezik, akkor a Felhasználó hálózati csatlakozási, hálózathasználati és villamosenergia-adásvételi szerződéseit Kereskedő megbízottként összevontan kezeli VET 63. § (1) bekezdése alapján, amire vonatkozóan megbízási egyedi szerződést köt a Felhasználóval.

2.5. Mérlegköri tagság

A Kereskedő saját döntése alapján alakít mérlegkört és/vagy csatlakozik másik mérlegkörhöz. Ennek megfelelően a Kereskedő a vele szerződésben álló Felhasználók vagy termelők ellátás alapú szerződéssel vagy egyéb módon érintett Elszámolási Pontjait a megfelelő mérlegkörbe sorolja és mérlegkörtagságukat biztosítja. A mérlegkörtagságot Kereskedő a kiegyensúlyozásra, KÁT és prémium pénzeszközök elszámolására vonatkozó és egyéb kötelezettségei teljesítésére biztosítja.

3. Minőségi követelmények és villamosenergia mennyiségi elszámolása

3.1. A villamosenergia-kereskedelmi tevékenység minőségi jellemzői

A Kereskedő által nyújtott szolgáltatások minőségi jellemzői megfelelnek a Szabályozásban, az Üzletszabályzatban és az egyedi szerződésekben rögzített feltételeknek. A Kereskedő villamosenergiakereskedelmi tevékenysége során biztosítja a szolgáltatás folyamatosságát és biztonságát, a Felhasználó Szerződés szerinti ellátását, a felek közötti megfelelő kapcsolattartás feltételeit.

3.2. A forgalmazott villamosenergia minőségi előírásai

A szolgáltatott energia minőségi jellemzőit az MSZ 1:2002 és MSZ EN 50160 szabványok figyelembevételével az hálózati engedéllyel kötött hálózathasználati és hálózati csatlakozási szerződés rögzíti. A villamos energia Felhasználó felhasználási helyéig történő eljuttatása a hálózati engedélyes feladata, ezért a Kereskedő az ebből eredő minőségi hibáért nem vállal felelősséget. A Kereskedő kizárja a mennyiségi hibáért a felelősségét, mely nem abból ered, hogy betáplálással kapcsolatos kötelezettségeit elmulasztotta.

A nem megfelelő minőségű villamosenergia betáplálás esetén alkalmazott eljárások az Elosztói szabályzat „MINŐSÉG, MINŐSÉGBIZTOSÍTÁS” című fejezetének megfelelően történnek.

Amennyiben a Felhasználó észleli, hogy a szolgáltatott villamos energia minősége nem felel meg a fenti minőségi követelményeknek vagy a Felhasználási hely ellátása szünetel, a Felhasználó köteles a hálózati engedélyest haladéktalanul értesíteni.

3.3. Villamosenergia-felhasználás korlátozásának szabályai

A hálózati engedélyesek a Szabályozás alapján (különösen a Vet 36. §) szerinti esetekben és módon jogosultak az átviteli és az elosztóhálózathoz való hozzáférést jogszabályban meghatározott feltételek szerint korlátozni, megtagadni, akár villamosenergia-rendszer üzeme közben is.

Ezen esetek közül a tervezett karbantartások miatti szüneteltetés kezdő időpontjáról és várható időtartamáról a hálózati engedélyes előre értesíti a Felhasználót a hatályos szerződések és üzletszabályzatok szerint.

Továbbá a Vet 138-139 § határozza meg a villamosenergia-rendszer jelentős zavarát, illetve a villamosenergia-ellátási válsághelyzetet, amely fellépése esetén a 280/2016. (IX. 21.) Korm. Rendelet (RKR rendelet) szabályozza a szükséges teendőket, többek között a fogyasztók esetleges korlátozását, illetve lekapcsolását.

A Felhasználó a Szerződésben foglalt jogoktól és kötelezettségektől függetlenül a villamosenergia-rendszer jelentős zavara esetén köteles az átviteli rendszerirányító, és az elosztó hálózati engedélyes utasításait végrehajtani és az ebből fakadó terheket a külön jogszabályban meghatározott módon viselni.

A Felhasználási helyen a szükséges villamos energia biztosítása a hálózati engedélyes feladata. Az esetleges korlátozásokért, kimaradásokért vagy vételezési üzemzavarokért a Kereskedő nem felelős, nem terheli kártérítési, kártalanítási kötelezettség.

A Kereskedővel kötött Szerződés vis maior eseteit és jogkövetkezményeit az ÁSZF 11. pontja tartalmazza.

3.4. A mennyiségi elszámolás rendje

3.4.1. Menetrend alapú szerződések elszámolása

A menetrend alapú szerződések mennyiségi elszámolásának alapja az átviteli rendszerirányító által elfogadott menetrend. A menetrend alapú szerződések rögzítik a szerződés tárgyát képező villamos energia mennyiséget – vagy annak meghatározásának módját – a kereskedelmi szabályzatban meghatározott elszámolási mérési időegységekre (pl. negyedórákra) lebontott részletességgel.

3.4.2. Ellátás alapú szerződések elszámolása

Ellátás alapú szerződések esetén a villamosenergia mennyiségi elszámolása minden Elszámolási időszakokra Elszámolási pontonként, az Elszámolási ponthoz rendelt fogyasztásmérő-berendezések Vet. 3. § 43a szerinti Leolvasásából Kereskedőre eső mennyiség alapján történik. A Leolvasás mérési adatát a hálózati engedélyes szolgáltatja a Kereskedő részére.

Az energiaforgalom mérési feltételeinek hiányában az Hálózati engedélyes számított vagy átalány jellegű fogyasztást állapíthat meg a 3.4.2.2. fejezet szerint.

A Leolvasás mérési adatai módosulhatnak a Szabályozásban vagy Szerződésben nevesített feltételek fennállta esetén, mint például:

- részleges ellátás alapú szerződés esetén az elszámolási mérő mérési adatát csökkenteni kell a menetrend alapú szerződések menetrend értékeivel,
- Aktív felhasználó szaldós elszámolású szerződése esetén a szerződésben meghatározott módon,
- Esetleges utasított eltérés miatt a Szabályozás vagy Szerződés által meghatározott módon az utasított eltérés mennyiségével
- egyéb Szabályozás vagy Szerződés által nevesített esetekben.

Kereskedő egyes esetekben előleg- és/vagy részszámlát állít ki. Ebben az esetben a mennyiséget a Kereskedő határozza meg az egyedi szerződésben szereplő mindenkori mennyiségek vagy egyéb eljárások (pl. felhasználói diktálás), az Üzletszabályzat jelen fejezete, valamint a hálózati engedélyesek előzetes adatszolgáltatásai alapján. Előleg- és/vagy részszámla kiállítását követően a Leolvasás megtörténtét követően Felek minden esetben elszámolnak. A Kereskedő a fentiek alapján azonos időszakra szóló, időbeli eltéréssel kiállított számlák fizetendő összegeinek különbségére kamatot nem számol fel, illetve nem fizet.

A Felhasználási hely részére a hálózathasználati vagy a villamosenergia-vásárlási szerződés megszűnését követően a Kereskedő minden esetben elszámolószámlát vagy végszámlát állít ki.

Felhasználó meghatalmazást ad és biztosítja Kereskedő részére a hozzáférést az elosztói engedélyes honlapján a távlehívott, negyedórás bontású felhasználási adatokhoz, amennyiben az adatok elérhetők.

3.4.2.1. Profil elszámolású felhasználási helyek mennyiségi elszámolásának speciális szabályai

Profil elszámolású felhasználási hely az adott felhasználási helyre értett, VET Vhr. 1. § 12. pontban definiált profil elszámolású felhasználó, tehát az a felhasználási hely, amely ellátása a kiefeszültségű hálózatról történik és nem rendelkezik terhelési görbe regisztrálására alkalmas, indirekt mérésre szolgáló távlehívható fogyasztásmérővel vagy a VET Vhr 14/B. §-ban meghatározott felszerelési feltételeknek megfelelő okosmérővel vagy az Elosztói engedélyes a felhasználási helyet nem így kezeli.

Profil elszámolású felhasználási hely esetén a mennyiségi elszámolás rendje az alábbiakkal egészül ki:

- a Leolvasás gyakorisága legalább évente történik – amennyiben a Szabályozás máshogy nem rendelkezik. A VET 40. § 4a értelmében a Felhasználó kérésére meghatározott mérőberendezések leolvasását profil alapú elszámolás esetén a hálózati engedélyes negyedévente biztosítja.
- Amennyiben Kereskedő előlegszámlát vagy részszámlát állít ki, úgy a részszámlában szereplő mennyiség:

$$Q_{rész} = MEF * \frac{N_{száml}}{365}$$

ahol:

- $Q_{rész}$: előleg- vagy részszámla alapját képező villamosenergia-mennyiség
 - MEF: a Mértékadó Éves Fogyasztás
 - $N_{száml}$: számlázási időszak napjainak száma
- a Mértékadó Éves Fogyasztás a fogyasztási tényező meghatározására használt villamos energia mennyiség kWh-ban, a felhasználási helyhez rendelt várható éves villamosenergia-fogyasztás, amit minden esetben az elosztói engedélyes határoz meg. Leolvasást követően – és egyéb, Szabályozásban rögzített esetekben és annak megfelelő módon – a Kereskedő jogosult a MEF korrigálására, ha az időarányos fogyasztásból számítható várható éves fogyasztás jelentősen eltér a korábban használt értéktől.
 - A felhasználási hely fogyasztási tényezője (ft vagy uf): a Felhasználó Mértékadó Éves Fogyasztása leosztva 1000 kWh-val.
 - A felhasználási hely fogyasztási profilját, ami a MEF menetrendezési időegységekre történő eloszlását tartalmazza, a hálózathasználati szerződés megkötésekor az Elosztói engedélyesnek kell besorolnia országosan, egységesen megállapított profilszámokhoz (KSZ I./2. 71. pont szerinti profiltípus). A profiltípust a hálózathasználati szerződésben rögzíteni kell, valamint a Felhasználó köteles megadni a Kereskedő részére.
 - Profil alapú elszámolás esetén a Kereskedő a fent leírt elszámolást befolyásoló diktálásra (felhasználói leolvasásra) csak egyedi szerződésben részletezett megállapodás esetén ad lehetőséget.

- Profilos szerződés megkezdésekor és megszűnésekor kötelező Leolvasást elvégezni a Szabályozásnak megfelelően, amelyben a Felek együttműködnek.

3.4.2.2. Hibás, hiányos leolvasás, a mérőberendezés meghibásodása

Ha a Felhasználási helyen felszerelt fogyasztásmérő berendezés a fogyasztást nem vagy hibásan méri (a továbbiakban együtt: hibás mérés) vagy a fogyasztásmérő berendezés hitelesítési ideje lejárt, annak adatai elszámolás alapjául nem szolgálhatnak. Amennyiben a Felek bármelyike tudomást szerez az elszámolási mérés meghibásodásáról, akkor azt haladéktalanul telefonon és írásban (levélben vagy e-mailben) kell jelezze a másik Félnek és az Elosztói Engedélyesnek. Amennyiben a mérő meghibásodott, a fogyasztási adatokat a VET Vhr. 2. számú melléklet alapján, a Felhasználó hálózathasználati szerződésének rendelkezései szerint és az Elosztói Engedélyes Üzletszabályzatában leírtaknak megfelelően állapítják meg. Emellett, ha a fogyasztásmérő berendezés vagy annak valamely része hibás működésének időtartama visszamenőlegesen megállapítható, a már leolvasott adatokat helyesbíteni kell.

A hibás mérésből eredő, helyesbített energiamennyiségekkel a Felek elszámolnak a normál számlázási rendben vagy attól eltérően a Kereskedő döntése alapján.

3.4.2.3. Tőzsdei árazás alkalmazása

Amennyiben a Szerződés számlázási rendje szerinti számlakészítés idejében a Tőzsdei árszabás elszámolási időszak egészére vonatkozó piaci ár nem áll rendelkezésre, úgy azokra az elszámolási időegységekre, amelyekre a tényleges piaci ár nem áll rendelkezésre, az utolsó rendelkezésre álló napi referenciaárat kell figyelembe venni.

Amennyiben az elszámolás során a fogyasztási adat nem áll rendelkezésre elszámolási időegység szerinti részletezésben, úgy a Felek az adott elszámolási időszakra a referenciaárak számtani átlagát veszik figyelembe.

Profil elszámolású felhasználási helyek esetén a tőzsdei árazás súlyozásának mennyiségi alapja a Felhasználási hely profiltípusához rendelt mindenkori, statisztikai elemzéssel készített felhasználói terhelési profil alapján meghatározott, menetrendezési időegységekre vonatkozó felhasználási mennyiségek és/vagy arányok.

4. A külső környezettel, felügyeleti szervekkel, felhasználókkal és rendszerüzemeltetőkkel való kapcsolat

4.1. Felettes szervekkel való kapcsolat, felettes szervek feladatai

A Kereskedő tevékenysége során, szükség, illetve előírás szerint kapcsolatot tart többek között az alábbi hivatalokkal és szervekkel:

- **Magyar Energetikai és Közműszabályozási Hivatal:** A Kereskedő részére a villamosenergia-kereskedelemre vonatkozó működési engedélyt a Hivatal adja ki, amely jóváhagyja az üzletszabályzatot, és ellátja a VET-ben előírt felügyeleti, ellenőrzési és fogyasztóvédelmi feladatokat. A Felhasználó a Hivatalhoz fordulhat panasszal amennyiben a Kereskedő és Felhasználó közötti, villamosenergia-ellátással kapcsolatos vitás kérdést nem sikerül rendezni.
- **Gazdasági Versenyhivatal:** a Gazdasági Versenyhivatal (GVH) a tisztességtelen piaci magatartás és a versenykorlátozások tilalmáról szóló 1996. évi LVII. törvény II – VI. fejezetének hatálya alá tartozó esetekben felügyeleti tevékenységet lát el. Ilyen esetekben Felhasználó a GVH-hoz fordulhat.

- **Nemzeti Adatvédelmi és Információszabadság Hatóság:** az adatvédelmi törvény szerint, bejelentés alapján vizsgálatot folytat az adatvédelmi törvényben foglalt kötelezettségek teljesítésének vagy megszegésének ellenőrzésére (adatvédelmi eljárások részleteit ld. a 9.2 fejezetben)

Az érdekvédelmi szervezetek felsorolása a Függelékben található.

4.2. Kapcsolattartás a Felhasználókkal

A Kereskedő szerződéses partnereivel való kapcsolattartásra a szerződésekben kapcsolattartót nevez meg. Ezen felül a Felhasználók igényeinek kielégítése, bejelentéseinek intézése, panaszainak, reklamációinak, beadványainak kivizsgálása, orvoslása és a Felhasználók tájékoztatásának biztosítása érdekében a Kereskedő honlapot és ügyfélszolgálatot működtet.

A Kereskedő az ügyfelek rendelkezésére áll (pontos elérhetőségeket lásd az 1. Mellékeltben):

- személyesen a Kereskedő ügyfélszolgálati irodájában (előzetes időpontegyeztetést követően),
- írásban levélben és elektronikus úton (e-mail) történő megkeresés során,
- telefonon a központi telefonszámon és kapcsolattartón keresztül, illetve
- egyéb elektronikus módon a honlapon feltüntetett módon (pl. chat, stb.).

4.2.1. A felhasználói beadványok és panaszok kezelési rendje

A Kereskedő a felhasználói beadványok kezelése során a VET Vhr. 28. § szerint jár el.

A Kereskedő az ügyfélszolgálaton írásban benyújtott és szóban előadott, de el nem intézett beadványokat igazolás ellenében veszi át és azokat visszakérhetően megőrzi az elévülési ideig. A Kereskedő a beadvány nélküli, telefonon történő ügyintézés esetében is biztosítja az ügyintézés dokumentálhatóságát. Ennek érdekében egyedi ügyszámot alkalmaz, amelyről a hívás során vagy az arról szóló visszaigazoló e-mailben tájékoztatja a Felhasználót.

A korábbi, érdemben megválaszolt beadvány tartalmával azonos tartalmú, ugyanazon Felhasználó által tett, ismételt, új információt nem tartalmazó beadvány, valamint a névtelen felhasználói beadvány kivizsgálását a Kereskedő mellőzi.

Amennyiben a beadvány a Kereskedőn kívül a rendszerüzemeltetőt is érinti, akkor a Kereskedő a beadvány beérkezésétől számított 8 napon belül rendezi a másik érintett engedéllyessel, hogy melyikük joga, illetve kötelessége az adott ügyben eljárni, és amennyiben az a másik engedélyes, a Kereskedő az engedélyes számára a beadványt átadja. Ennek megtörténtéről a Felhasználót a Kereskedő haladéktalanul, írásban tájékoztatja. Ha a beadvány a villamosenergia-értékesítéssel és hálózathasználati tevékenységgel egyaránt összefügg, és ennek következtében több engedélyest érint, a Kereskedő és másik engedélyes kötelesek egymás között a beadvány beérkezésétől számított 15 napon belül az intézkedési hatáskörök rendezéséhez és a megfelelő intézkedés megtételéhez szükséges egyeztetéseket lefolytatni.

A beadványok intézése során a Kereskedő 30 napos határidőn belül érdemben írásban választ ad a Felhasználó részére. A felhasználói beadványra adott válasz formátuma – jogszabály eltérő rendelkezése hiányában – a felhasználói beadvány formátumától eltérhet, ha az megfelel az ellenőrizhetőség és visszakérhetőség kritériumának, és ez ellen a Felhasználó nem tiltakozik. A 30 napos válaszadási határidő a fenti bekezdések szerinti eljárási illetékesség megállapításának, illetve egyeztetéseknek az időtartamával meghosszabbodhat, ha ezen eljárások lefolytatásának helye van. A válaszadási határidőbe nem számít bele a Felhasználóval történő időpont egyeztetéstől a beadvánnyal kapcsolatos helyszíni vizsgálat elvégzéséig eltelt idő. Ha a felhasználói beadvány olyan adat, adatváltozás bejelentésére irányul, amely a számlán megtalálható, az engedélyes a választ a bejelentés feldolgozását követően kiállított számlában szereplő adatok útján adja meg.

Ha a Felhasználó az engedélyes választ nem fogadja el vagy az engedélyes nem adott érdemi választ, a Felhasználó a fogyasztóvédelmi hatósághoz vagy a Hivatalhoz³ nyújthat be kérelmet. A benyújtott kérelmének (panasz) tartalmaznia kell:

- a kérelmező elérhetőségét,
- az érintett felhasználási hely címét,
- a beadvány tárgyának rövid leírását a rendelkezésre álló dokumentumokkal alátámasztva, ideértve különösen az engedélyesnek a felhasználói megkeresésére adott válaszlevelét, a Kereskedőhöz benyújtott panasz igazolására szolgáló igazolást vagy egyedi ügyszámot vagy postai úton benyújtott panasz esetében a feladás igazolását szolgáló dokumentumot,
- a kért intézkedés megjelölését,
- a kérelem benyújtásának dátumát,
- a kérelmező aláírását.

Amennyiben a Kereskedő nem ad választ a felhasználói beadványra a meghatározott határidőn belül, a Felhasználó jogosult panaszt tenni a Kereskedőnél, további jogi lépéseket indítani, illetve a fogyasztóvédelmi hatósághoz vagy a Hivatalhoz fordulhat VET 57. § szerint.

4.2.2. Írásbeliség

Felhasználó hozzájárul, hogy a Felhasználókkal való kapcsolattartás során írásbeli tájékoztatásnak (értesítésnek) minősül a Felhasználó által megadott e-mail címre küldött elektronikus levél is, kivéve, ha jogszabály vagy az Üzletszabályzat a postai vagy személyes kézbesítést kifejezetten előírja. Amennyiben az írásbeli értesítési kötelezettség elmaradása az ÁSZF szerint Súlyos Szerződésszegést testesít meg, úgy ezen írásbeli értesítéseket a Felek – amennyiben nem elektronikusan küldik – könyvelt küldeményként kötelesek feladni.

A Felhasználó az Egyedi Szerződésben megadott email-cím és levelezési cím megjelölésével kifejezetten hozzájárul ahhoz, hogy a Szerződés teljesítésével kapcsolatos értesítéseket számára a Kereskedő a megadott email-címre vagy levelezési címre kézbesítse. A Felhasználó hozzájárulása kiterjed a Kereskedő marketing célú megkereséseinek a fenti elérhetőségekre történő továbbítására is, azzal, hogy a Felhasználó ez utóbbi hozzájárulását bármikor visszavonhatja.

A Kereskedő, Felhasználó és egyéb partnerek jogosultak egymás részére a leveleket, illetve egyéb dokumentumokat cégszerű aláírással ellátva, szkennelve e-mailen megküldeni, az így kiküldött dokumentum a küldő fél részéről aláírt dokumentumnak tekintendő. Ebben az esetben a küldő fél köteles haladéktalanul az eredeti aláírt példányt is továbbítani a másik fél részére. A küldő fél kötelezettsége annak biztosítása, hogy e-mailen továbbított dokumentumot, nyilatkozatot illetéktelen személy ne küldjön.

A fokozott biztonságú elektronikus aláírással ellátott elektronikus dokumentumok minden tekintetben megfelelnek az írásbeliség kritériumának. Ez esetben nem szükséges fizikai másolat készítése.

4.2.3. Az írásbeli értesítések hatályossága

Az írásbeli értesítések, nyilatkozatok az alábbiak szerint tekintendők kézbesítettnek és hatályosnak:

- személyes átadás esetén az átadás idejében;
- ha futárral munkanapon kézbesítik, a kézbesítés napján, ha nem munkanapon kézbesítik, a kézbesítés napja utáni első munkanapon;
- ha könyvelt, elsőbbségi levélként küldik, a feladás napja utáni 1. munkanapon;
- a nem térítvevény különszolgáltatással feladott könyvelt küldemény esetében a feladástól számított 3. munkanapon;

³ Elérhetőségeket ld a 2. Függelékben.

- a tértivevény külszolgáltatással feladott postai küldemény átvétele esetén a tértivevényen feltüntetett átvételi időpontban;
- a tértivevény külszolgáltatással feladott, de a címzett által át nem vett postai küldemény esetén, ha a címzett vagy az átvételre jogosult más személy a küldemény átvételét megtagadta vagy a címzett által bejelentett elérhetőségi címen a kézbesítés a címzett ismeretlensége vagy elköltözése miatt megghiúsult, a kézbesítés megkísérlésének napján, egyéb esetekben a postai kézbesítés második megkísérlésnek napját követő 3. munkanapon;
- ha elektronikus levélben kézbesítik (és nincs visszajelzés az e-mail nem kézbesítéséről), ha munkanapon 17:00 óra előtt továbbítják, akkor a továbbítás napján, máskülönben a továbbítás utáni első munkanapon 9:00 órakor.

4.3.A felhasználók részére nyújtott információk

A Kereskedő a leendő és meglévő ügyfelei, illetve az érdeklődők részére honlapot (<https://wattler.eu/>) tart fent, ahol a látogatók számára többek között a következő információkat biztosítja, valamint eleget tesz a jogszabály szerinti tájékoztatási kötelezettségének:

- általános, a villamosenergiapiac működéssel kapcsolatos információk;
- a Kereskedő Hivatal által jóváhagyott hatályos üzletszabályzata, annak módosításai;
- a Kereskedő villamosenergiaipari tevékenysége és az általa nyújtott szolgáltatások és azok szerződéses feltételei;
- ajánlatkérés rendje és szerződéskötés menete;
- Kereskedő döntése alapján a Kereskedő árképzése, szükség esetén információk a tőzsdei villamosenergiaárakról;
- energiahatékonysággal kapcsolatos tájékoztatás, segítve a Felhasználókat az energiahatékony szemléletmódjának kialakításában, információt nyújtva épületenergetikai, audit, egyéb energetikai tanácsadói lehetőségeikről, kivitelezhető energiamegtakarítási és fogyasztáscsökkentési lehetőségekről, energetikai fogyasztói tanácsadó vagy érdekvédelmi szervezetek elérhetőségéről, az energiafogyasztásra vonatkozó referenciaértékekről;
- az előző naptári évben értékesített villamos energia előállításához felhasznált energiaforrások részarányáról és környezeti hatásairól a Szabályozásnak megfelelően;
- egyéb, Szabályozás által előírt tájékoztatások és dokumentumok.

A Kereskedő honlapján és ügyfélszolgálatán elérhető a mindenkor érvényes Üzletszabályzat és ÁSZF. A Kereskedő gondoskodik a közzétett információk folyamatos aktualizálásáról, illetve a fenti információkat ügyfelei részére kérésre más kommunikációs csatornán is rendelkezésre bocsátja.

4.4. Kölcsönös tájékoztatási kötelezettség és annak elmulasztásának következményei

A Kereskedő és a Felhasználó kötelesek a szerződéses viszonyuk során minden olyan lényeges információt és adatot egymással megosztani, amely a szerződés teljesítéséhez szükséges. A közlést a Felek az ÁSZF szerint, vagy konkrét kitétel hiányában észszerű határidőn belül teszik meg. A felek kötelesek a szerződéses változásokról, a fogyasztással vagy a szolgáltatás minőségével kapcsolatos problémákról haladéktalanul tájékoztatni egymást. Az adatszolgáltatási kötelezettség elmulasztása vagy késedelmes teljesítése az ÁSZF szerinti jogkövetkezményekkel jár.

A fentiekén túl amennyiben a Kereskedő elmulasztja a Felhasználó részére kötelező tájékoztatást vagy késedelmesen teljesíti azt, a Felhasználó jogosult panaszt tenni a Kereskedőnél, további jogi lépéseket indítani, illetve a fogyasztóvédelmi hatósághoz vagy a Hivatalhoz fordulhat VET 57. § szerint. A jogsértés megállapítása

esetén a Hivatal pénzbírságot szabhat ki, vagy a VET 96. § (1) bekezdése szerinti egyéb jogkövetkezményeket alkalmazhat a Kereskedővel szemben.

4.5. Kapcsolat a villamosenergia-rendszer engedélyeseivel, hálózati engedélyesekkel és egyéb szereplőkkel

A Wattler a villamosenergia-rendszer engedélyeseivel, hálózati engedélyesekkel, Rendszerhasználókkal, Aggregátorokkal és energiaközösségekkel a Szabályozás, valamint az engedélyesek egymás közötti szerződésekben rögzített együttműködési szabályok, illetve az adatszolgáltatások rendje szerint együttműködik.

A rendszerüzemeltetővel való kapcsolattartás módját a vonatkozó rendszerüzemeltető engedélyesek üzletszabályzatai, a szerződéses partnerekkel kötött szerződések, együttműködési megállapodások tartalmazzák.

5. Ajánlatkérés és szerződéskötés módja, változásbejelentés

5.1. Az igénybejelentő részére történő tájékoztatás rendje és szabályai

A Felhasználó írásban vagy szóban jogosult villamosenergiakereskedelmi szerződésre ajánlatot kérni a Kereskedőtől a megadott elérhetőségeken az ajánlat elkészítéséhez szükséges adatok megadásával. A Kereskedővel már szerződéses viszonyban álló Felhasználók a Szerződésükben megjelölt kapcsolattartási címeiket is használhatják erre a célra.

A Kereskedő a Felhasználó részére a villamosenergiakereskedelmi szerződés megkötésére irányuló ajánlatot személyesen, telefonon, postai vagy elektronikus úton tehet. Az ajánlat lehet indikatív vagy kötelező érvényű. Indikatív ajánlat nem képez ajánlati kötöttséget. Kötelező érvényű ajánlat az abban meghatározott érvényességi időn belül (ajánlati kötöttség) a Felhasználó által aláírt elfogadó nyilatkozat Kereskedő által történő átvételével válik érvényes Szerződéssé az 5.3 pontban részletezett módon.

5.2. Az igénylőtől kért adatok, dokumentumok felsorolása és a benyújtás módja

Új igény esetén az igénybejelentés során a Kereskedő különösen, de nem kizárólagosan az alábbi adatokat kérvényezheti:

- az igénylő általános adatai (név, székhely, levelezési cím, email-cím, adószám, cégjegyzékszám);
- kapcsolattartó személy elérhetőségei;
- a szerződéskötésre és cégképviseleti jogosultság igazolása (a Felhasználó nevében és képviselőként eljáró természetes személy részéről aláírási címpéldány, meghatalmazás);
- Ellátási Időszak kérelmezett kezdeti időpontja, várható időtartama;
- a felhasználási hely(ek) / átadás-átvételi pont(ok) megjelölése (POD azonosítók);
- az igényelt éves/negyedéves/havi villamosenergia-mennyiség (kWh mértékegységben) és a fogyasztás jellege napon és héten belül, MÉF;
- múltbeli tény terhelési görbék, vételezés és betáplálás tekintetében (amennyiben rendelkezésre áll);
- Profilos felhasználási helyek esetén egyéb információk, pl. felhasználói profiltípus- besorolás;
- a felhasználási helyre vonatkozó várható órai vételezési és betáplálási lekötött teljesítmény, vételezési és betáplálási rendelkezésre álló teljesítmény, a mérő beépített teljesítménye;
- a pénzügyi elszámolás módja, a preferált fizetési feltételek;
- árképzéssel kapcsolatos preferenciák (devizanem, rögzített vagy változó ár);
- Felhasználási helyen található energiatermelő-berendezések, annak teljesítménye és egyéb főbb jellemzői (visszwatt-védelemmel ellátott vagy betáplálási lehetőség van, stb.);

- ha van ilyen, tervezett éves nagyleállás időpontja, időtartama;
- egyéb műszaki specifikációk és szolgáltatáshoz szükséges adatok, egyéb speciális igények.

Az igénybejelentő az adatokat írásban (elektronikusan, postán vagy a Kereskedő honlapján keresztül) vagy szóban adja meg a Kereskedő részére. A Kereskedő ezeken túl más adatokat és információkat is kérhet az igénybejelentőtől az ajánlat elkészítése érdekében.

5.3.A szerződéskötés rendje papíros, elektronikus vagy telefonos módon, illetve ráutaló magatartással

A Felhasználó és Kereskedő közötti szerződés megkötésére az alábbi lehetőségek szerint kerülhet sor. A felek a lenti formák egyikében megvalósult szerződéskötést megerősíthetik más formában is. Ha létrejön nyomtatott Szerződés, annak a szövege irányadó a többi formával szemben, amennyiben nem jön létre nyomtatott forma, az elektronikus úton történő szerződéskötés szövege az irányadó.

5.3.1. Az Egyedi Szerződés kitöltésével és aláírásával

A nyomtatott Egyedi Szerződést a Felhasználó annak cégszerű (fizikai vagy digitális) aláírását követően személyesen, postán vagy e-mailben juttathatja el a Kereskedőhöz. Az Egyedi Szerződésben a Felhasználó nyilatkozik az ÁSZF és Üzletszabályzat elfogadásáról. Ezt követően az Egyedi Szerződést a Kereskedő cégszerűen aláírja. A Szerződés mindkét fél aláírását követően jön létre. Amennyiben bármely aláírás nem eredeti példányban történt, úgy a felek haladéktalanul gondoskodnak az eredeti példányok egymáshoz való eljuttatásáról.

5.3.2. Kötelező érvényű ajánlat elfogadásával

A Szerződés a felek között az ajánlat elfogadásának hatályossá válásával – azaz az elfogadó nyilatkozat címzett fél általi kézhezvételével⁴ – létrejön. A Felhasználó az ajánlatot elfogadhatja szóban, telefonon vagy írásban postai vagy elektronikus úton. A Felhasználó az ajánlat elfogadásával magára nézve érvényesnek elfogadja az ÁSZF és Üzletszabályzat rendelkezéseit is. A Kereskedő által küldött ajánlat tartalmazza az Egyedi Szerződés minden lényeges elemét, illetve közvetlen hozzáférést az ÁSZF-hez és Üzletszabályzathoz. A szerződő felek az ennek megfelelő Egyedi Szerződést a 5.3.1 pont alapján késedelem nélkül aláírják. A Kereskedő a Felhasználó által elfogadott ajánlat tartalmának megfelelően előkészített villamosenergia-kereskedelmi szerződést megküldi a Felhasználó számára azon célból, hogy a Felhasználó azt aláírva visszaküldhesse a Kereskedő részére. A Szerződés ajánlat szerinti létrejöttét nem érinti a villamosenergia-kereskedelmi szerződés aláírásának elmaradása.

Amennyiben a Felhasználó az ajánlatot véleményeltéréssel írta alá, úgy a Szerződés nem jön létre, és a véleményeltérést új ajánlatnak kell tekinteni. Az új ajánlatra vonatkozó nyilatkozatát a Kereskedő legkésőbb 5 napon belül az igénybejelentőnek megküldi. A felek által folytatott egyeztetések keretében kerül sor a szerződés-tervezetben foglalt feltételek mindkét fél igényeit kielégítő módon történő megtárgyalására és rögzítésére. Az ajánlati kötöttségre, ajánlat elfogadásra egyebekben a Ptk. szabályai irányadók.

5.3.3. Villamosenergia vételezésével

Amennyiben a Felhasználó korábban már a Kereskedőtől vételezett villamosenergiát, úgy a szerződés létrejöhet aláírt szerződés hiányában a Kereskedő által történő teljesítés és annak Felhasználó által történő elfogadása esetén is. Ebben az esetben a jelen Üzletszabályzat és ÁSZF rendelkezései irányadók és kötelezően alkalmazandók, valamint a Tőzsdei árszabás (lásd: ÁSZF 5.2 pont) mindenkori feltételei irányadók határozatlan idejű Szerződés létrejötte mellett.

⁴ Ebben az esetben az Üzletszabályzat 4.2.3 pontja nem alkalmazható kézbesítettség tekintetében.

5.4.A Felhasználónál történt változás esetén alkalmazott eljárás

A Kereskedő részére megadott adatok valóságtartalmáért a Felhasználó felelős. Amennyiben a Felhasználó adataiban változás áll be, köteles ezt a Kereskedő részére haladéktalanul bejelenteni. Az értesítési adatok megváltozásáról az érintett fél 3 munkanapon belül köteles a másik felet értesíteni, mely változásról szóló értesítés annak kézhezvételétől számított 2. munkanapon hatályosul a másik fél tekintetében. A bejelentés elmaradásából vagy késedelmes teljesítéséből eredő károkért a Kereskedő nem tartozik felelősséggel.

A Felhasználó a Szerződés időtartama alatt köteles legalább 30 naptári nappal korábban tájékoztatni az Kereskedőt és hálózati engedélyest, ha a Felhasználási Helyre vonatkozó tulajdonjoga vagy egyéb jogcíme, amelynek alapján a Szerződés megkötésére jogosult volt, megszűnik, módosul. Amennyiben az Ellátási Időszakban valamely felhasználási helyen változna a villamos energiát vételező személye, és a Felhasználó a felhasználási hely tekintetében a villamosenergia-vételezéssel fel kíván hagyni, akkor azt a Felhasználó köteles a Kereskedőnek és a felhasználási hely tekintetében illetékes hálózati engedélyesnek haladéktalanul, de legkésőbb a felhagyást 30 nappal megelőzően bejelenteni. Amennyiben a Felhasználó a bejelentést elmulasztja vagy a hálózati engedélyes ellenőrzését akadályozza, akkor annak jogkövetkezményeiért felel.

Amennyiben a Felhasználó elosztóhálózat-használati szerződését a Kereskedő megbízottként kezeli, a Felhasználó a felhasználási helyen a szolgáltatás igénybevételének felhagyását bejelenteni. Ebben az esetben a Kereskedő köteles a bejelentés kézhezvételétől számított 3 napon belül a hálózati engedélyest értesíteni. Ha a Kereskedő ezt a kötelezettségét nem vagy késedelmesen teljesíti, a villamosenergiaelosztó értesítése és a felhasználási hely helyszíni ellenőrzése elmulasztásának jogkövetkezményeiért a Kereskedő felel.

Amennyiben a Felhasználó jogutódja a jogelőd helyébe kíván lépni, a Felek egyeztetést folytatnak az átruházás, illetve a szerződéses jogok és kötelezettségek átszállásának feltételeiről, ideértve az esetleges hitelképesség változás esetén igénylendő plusz pénzügyi biztosítékot. Az egyeztetés sikertelensége esetén a Felek — a Szerződés nem rendes felmondására vonatkozó szerződési feltételek érvényesítése mellett — az Egyedi Szerződést megszüntetik.

6. Általános Szerződéses Feltételek

Az Általános Szerződéses Feltételeket a 4. Függelék tartalmazza.

7. A kereskedőváltás szabályai, eljárásrendje, elszámolási módszerek

7.1. A Felhasználó a jelen Üzletszabályzatban és a Szabályozásban (különösen VET 47/B-C. § és VET Vhr. 25. §) meghatározott módon villamosenergiakereskedőt kíván váltani annak lebonyolítását a rendszerüzemeltetők és az érintett kereskedők térítésmentesen végzik.

7.2. Amennyiben Wattler az új kereskedő, a Felek a következők szerint járnak el:

7.2.1. Felhasználó megbízza Wattlert, hogy a kereskedőváltás lebonyolítása céljából, nevében a Wattler járjon el. A megbízás alapján a Kereskedőváltásban közreműködést a Wattler térítésmentesen vállalja.

7.2.2. Amennyiben a Felhasználó önállóan kíván eljárni a villamosenergiakereskedő-váltás során, ezen szándékát írásban jelzi a Wattler felé, és a mindenkor jogszabályoknak és szabályzatoknak megfelelően eljár a kereskedőváltás során. Ebben az esetben a Kereskedő nem felelős a határidők be nem tartásáért és ezen ok folytán elmaradt kereskedőváltásért.

7.2.3. A Felhasználó minden esetben köteles a korábbi villamosenergia-kereskedőjénél kezdeményezni a meglévő villamosenergiakereskedelmi szerződés megszüntetését az abban meghatározott feltételek

szerint. Felhasználó megbízása birtokában a felmondást a Wattler is elvégzi, azonban a Wattler nem vállal felelősséget a régi kereskedővel kötött szerződés felmondási szabályaiért, határidőiért.

- 7.2.4.A Felhasználó – vagy a Felhasználó megbízása alapján a Wattler – a korábbi szerződés megszűnését legalább 30 nappal megelőzően köteles a korábbi kereskedőnek bejelenteni az új villamosenergiakereskedelmi szerződés megkötését. Amennyiben Felhasználó ezen határidőt elmulasztja, a korábbi kereskedő és a rendszerüzemeltető a jogszabály által meghatározott rájuk vonatkozó határidők betartása esetén nem felel azért, hogy a kereskedőváltás a határozott idejű szerződés megszűnését követő nappal nem kerül végrehajtásra.
- 7.2.5.Felhasználó köteles a korábbi kereskedőjével fennálló, felmondani kívánt szerződés összes szerződéses feltételét teljesíteni legkésőbb a felmondás időpontjáig, különösen ideértve az addig lejárt és ki nem egyenlített számlákat, illetve, ha a korábbi kereskedő által kért biztosítékot. Bármily biztosítékkal a korábbi kereskedő a Felhasználóval a végszámlában elszámolni köteles. Felhasználó ugyancsak vállalja, hogy a hálózati engedéllyessel szemben sincs lejárt, ki nem egyenlített számlája.
- 7.2.6.Amennyiben a 7.2.5 pont feltételeit Felhasználó nem teljesíti, a korábbi kereskedő a felmondásra válaszul köteles a felmondás kézhezvételétől számított 5 napon belül megjelölni a felmondás benyújtásakor nem teljesített szerződéses feltételeket és ezek teljesítésére határidőt biztosít. A Felhasználó felmondása a megjelölt szerződési feltételek teljesülésével hatályosul.
- 7.2.7.Amennyiben a Felhasználó a 7.2.5 pont feltételeinek eleget tesz, a korábbi kereskedő a felmondást visszaigazolja az elszámolási pont (POD) egyedi azonosító számának és a villamosenergia-kereskedelmi szerződés megszűnésének időpontja feltüntetésével, és átadja az adatokat a felhasználási hely - Szabályozásban meghatározott - jellemző adatairól.
- 7.2.8.Ezt követően a Wattler, a hálózati engedélyes és korábbi kereskedő mindenkori jogszabályoknak és szabályzatoknak megfelelően lefolytatja a kereskedőváltást. Wattler az érintett rendszerüzemeltetőt az új villamosenergia-kereskedelmi szerződés szerinti ellátási időszak kezdő időpontjáról a korábbi kereskedő által küldött visszaigazolás kézhezvételét követően haladéktalanul, de legkésőbb a korábbi villamosenergia-kereskedelmi szerződés lejárta előtt 21 nappal értesíti. Amennyiben az érintett felhasználási hely nem rendelkezik távlehívható fogyasztásmérővel, úgy a Felhasználó együttműködik a záró mérőállás megállapításában az érintett felek megállapodásának megfelelően.
- 7.2.9.A korábbi kereskedő a 7.2.8 pont szerint meghatározott, rendszerüzemeltető által rendelkezésre bocsátott záró mérőállás alapján a szerződés megszűnésétől számított 20 napon belül végszámlát állít ki.
- 7.2.10. A Wattler nem felelős akár a Felhasználó, akár más harmadik fél hibájából eredően meghiúsult vagy időben nem megvalósuló kereskedőváltásért, és ebben az esetben a Szerződés és Szabályozásnak megfelelően a Wattlert ért kárt a mulasztó fél köteles megtéríteni.

7.3. Amennyiben a Felhasználó jelenlegi kereskedője a Wattler, és a Felhasználó a Szerződés megszűnése után egy másik kereskedőre kíván váltani, abban az esetben:

- 7.3.1.A 7.2 pont szabályai értelemszerűen alkalmazandók, az itt ismertetett kiegészítésekkel:
- 7.3.2.A Kereskedő a 7.2.6 pontban kifejtett, határidőként főszabályként 2 napos határidőt alkalmaz a felmondás benyújtásakor nem teljesített szerződéses feltételek teljesítésére.
- 7.3.3.Amennyiben a Felhasználónak a Kereskedővel szemben lejárt tartozása áll fenn vagy merül fel a VET 47/B. § (6) szerinti kereskedői válaszadási határidőig, úgy a Kereskedő jogosult a kereskedőváltásra irányuló kérelmet elutasítani mindaddig, amíg a tartozás a Felhasználó által teljeskörűen kiegyenlítésre nem kerül.

7.3.4. Amennyiben a kereskedőváltás akár a Felhasználó, akár más harmadik fél hibájából eredendően meghiúsul, akkor a Felhasználó továbbra is a Kereskedő ellátásában marad és az ÁSZF 2.6 pontja alapján új Szerződés létesül a Felhasználó és Kereskedő között, amit a Felek közös megegyezéssel módosíthatnak vagy a Felhasználó az abban rögzített feltételek szerint újra felmondhat.

8. Egyetemes szolgáltatásra jogosult nem lakossági felhasználóra vonatkozó speciális szabályok

- 8.1. Egyetemes szolgáltatásra jogosult nem lakossági felhasználó (továbbiakban „ESZ Felhasználó”) a VET 50. § (3) bekezdése szerinti felhasználó, azaz a kifizetésre vételező, összes felhasználási helye tekintetében együttesen 3x63 A-nál nem nagyobb csatlakozási teljesítményű Felhasználó. Amennyiben a VET 50. § (3) bekezdést felülírja vagy módosítja más jogszabály – az Üzletszabályzat elfogadása időpontjában 217/2022. (VI. 17.) Korm. rendelet, akkor a hatályos jogszabály szerinti felhasználó az egyetemes szolgáltatásra jogosult felhasználó. Amennyiben a Felhasználó Kereskedő által ellátott Felhasználási Helyei tekintetében a mindenkori jogszabályi feltételeknek megfelel, abban az esetben Felhasználó nyilatkozik és szavatolja, hogy más felhasználási helyeket figyelembe véve sem lépi át a meghatározott csatlakozási teljesítményt, amely nyilatkozat alapján a felek az Egyedi Szerződésben rögzítik, amennyiben a Felhasználó egyetemes szolgáltatásra jogosult. A nyilatkozat hiányában a Kereskedő azzal a vélelemmel él, hogy a Felhasználó nem jogosult egyetemes szolgáltatásra. Az Üzletszabályzat jelen fejezete ezen felhasználói körre vonatkozó speciális szabályokat tartalmazza. Amennyiben ezen, 8. Fejezet szabályai eltérnek az Üzletszabályzat ugyanarra az esetre vonatkozó rendelkezésétől, az ESZ Felhasználók tekintetében ezen, 8. Fejezet szabályai az irányadók.
- 8.2. ESZ Felhasználó a Kereskedő mérlegkörének tagja, külön mérlegkörtagsági szerződés megkötésére nem kötelezhető, számára a mérlegköri tagság díjmentes.
- 8.3. Amennyiben a Kereskedő ESZ Felhasználót lát el, ügyfélszolgálatot működtet az alábbiak szerint:
 - Az ügyfélszolgálatok mindenkori elérhetősége és egyéb adatai a <https://wattler.eu/terms/> oldalon elérhetők.
 - a központi ügyfélszolgálat legalább heti egy munkanap 20 óráig üzemel. Személyes ügyfélfogadásra, beadványok kezelésére előzetes bejelentkezés után van lehetőség.
 - További ügyfélszolgálatokat Kereskedő a VET Vhr. 26. mellékletének 2. pontja vagy a VET Vhr 23. § (3) feltételek teljesülése esetén működtet.
- 8.4. Kereskedő biztosítja az ESZ Felhasználó számára a határozatlan idejű szerződéskötés lehetőségét. Felhasználó a határozatlan időtartamra kötött Szerződését rendes felmondással 30 napos felmondási idővel, írásban mondhatja fel. Határozott idejű szerződés esetén a Kereskedő és az ESZ Felhasználó az Egyedi Szerződésben a felmondás eltérő feltételeiben megállapodhat, ha az nem befolyásolja a Szabályozásban meghatározott, kereskedőváltással kapcsolatos kötelezettségek teljesítését.
- 8.5. Kereskedő biztosítja az ESZ Felhasználó számára árváltozás esetén az új áraknak a Kereskedő honlapján és az ügyfélszolgálatán az árváltozást követő 3 munkanapon belül történő közzétételét, továbbá a számlán szereplő árak bármely változása esetén a Felhasználók egyértelmű, személyre szóló tájékoztatása legkésőbb az új árakat tartalmazó számla kibocsátásakor. A tájékoztatás tartalma a Felhasználót megillető felmondási jogra is kiterjed.
- 8.6. Ha az ESZ Felhasználó fizetési kötelezettségének teljesítésével 30 napot meghaladó késedelembe esett, a Kereskedő kezdeményezheti a villamosenergiaelosztónál a Felhasználó Felhasználási Helyeinek

- kikapcsolását. A Kereskedő a kikapcsolásra és az azzal járó szolgáltatás-szüneteltetésre vonatkozó értesítést tértivevényes levélben vagy az átvétel igazolására alkalmas más módon közli a felhasználóval. A Kereskedő az ÁSZF 13.113.1 szerinti felfüggesztésre vonatkozó joga nem módosul.
- 8.7. Kereskedő jogosult az ESZ Felhasználótól a korábbi villamosenergiakereskedő arra vonatkozó igazolását kérni, hogy a korábbi villamosenergiakereskedelmi szerződése nem a nemfizetésből eredő kikapcsolás miatt szűnt meg. Megalapozott Negatív Információnak minősül, amennyiben a felhasználó ezen kérésre 20 napon belül nem küldi meg az igazolást Kereskedő részére.
- 8.8. Ha az ESZ Felhasználó villamosenergiakereskedelmi szerződése megszűnését követően ismét egyetemes szolgáltatást kíván igénybe venni, az egyetemes szolgáltató jogosult az ESZ Felhasználótól a villamosenergiakereskedő arra vonatkozó igazolását kérni, hogy a villamosenergiakereskedelmi szerződése nem a nemfizetésből eredő kikapcsolás miatt szűnt meg. A Kereskedő az igazolást - a feltételek fennállása esetén - az ESZ Felhasználó kérésére kiállítja.
- 8.9. A felhasználóváltozás esetén a Felek az Üzletszabályzat 5.4 pontja szerint járnak el.
- 8.10. Kereskedő biztosítja az ESZ Felhasználó számára a felhasználó kérése esetén a felhasználó hálózati csatlakozási, hálózathasználati és villamosenergia-vásárlási szerződéseinek megbízottként történő, összevont kezelését. Ebben az esetben Felek az ÁSZF 10. pontjának szabályai szerint járnak el.
- 8.11. Kereskedő biztosítja az ESZ Felhasználó számára a lehetőséget az elosztó és egyetemes szolgáltató által külön díj ellenében végezhető, valamint ingyenesen biztosítandó szolgáltatásokról szóló miniszteri rendeletben, illetve Hivatal rendeleteiben - kiemelten a 10/2016. (XI. 14.) MEKH rendeletben a 35§-43§ paragrafusokban - meghatározott ingyenes vagy meghatározott áron elérhető, kereskedő által elvégezhető szolgáltatásait jogszabályokban meghatározottak szerint.
- 8.12. Kereskedő biztosítja, hogy az ESZ Felhasználó az Üzletszabályzatban és Szerződésben biztosított jogokon túl a következő elszámolási, számlázási, fizetési és számlakifogási lehetőségekkel is élhet, többek között az alábbiakkal:
- téves vagy elmaradt elszámolás miatt a Kereskedőt termék ár, díj vagy árkülönbözlet, díjkülönbözlet illeti meg, a Felhasználó azt a téves vagy elmaradt számlázás időtartamával azonos időn belül egyenlő részletekben jogosult kiegyenlíteni. Ez esetben késedelmi kamat nem számítható fel.
 - villamosenergia-vásárlási szerződés megszűnésekor keletkező visszautalandó összeget a Kereskedő az elszámolást és végszámlát követő 8 napon belül visszafizeti a Felhasználónak vagy a fizetőnek.
- 8.13. Kereskedő az ESZ Felhasználó villamosenergia-fogyasztásával összefüggő, az ESZ Felhasználó által fizetendő éves költségek tájékoztató jellegű kiszámítására szolgáló számolási táblát vagy kalkulátort tesz közzé a honlapján.

9. Biztonsági, adatvédelmi és környezetvédelmi előírások

9.1. A felhasználók biztonságos ellátására vonatkozó garanciák és az ellátást biztosító rendelkezések

A Kereskedő megfelelő szervezettel, szakemberekkel, pénzügyi erőforrásokkal, eszközökkel, technológiákkal, informatikai rendszerekkel rendelkezik villamosenergiakereskedelmi tevékenységének ellátásához⁵⁵. A Kereskedő megköti a felhasználók megfelelő minőségben és a fogyasztói igényeket szerződés szerint kielégítő forrasszerződéseket és az ellátáshoz szükséges egyéb rendszerhasználati és mérlegkörü szerződéseket. A hálózati engedélyesek folyamatos üzemzavar-elhárító szolgáltatásokat tartanak fent. A Kereskedő a hálózati engedélyesek által lehetővé teszi a Felhasználók biztonságos ellátását. A Kereskedő az átviteli rendszerirányítási engedéllyel, hálózati engedélyesekkel és a többi rendszerhasználóval együttműködik a rendszer biztonságos működése érdekében. Az üzemzavar, karbantartás vagy a Kereskedő tevékenységétől független okból bekövetkező forráshiány miatt elrendelt fogyasztási korlátozás eseteivel a 3.3 fejezet foglalkozik.

9.2. Az adatvédelemre vonatkozó szabályok (adatkezelés, feldolgozás, továbbítás, tárolás)

Az adatkezelésre vonatkozó szabályok megállapítása a VET 150. §-a figyelembevételével került sor. Az adatvédelem általános feltételeit, gyakorlatát, biztosítékait a Kereskedő a GDPR, valamint az információs önrendelkezési jogról szóló 2011. évi CXII. törvény, illetve annak helyébe lépő mindenkor hatályos jogszabályok alapján biztosítja.

A Kereskedő a Felhasználó tevékenységével kapcsolatos információk és adatok fogadása, megőrzése, továbbítása, más módon hozzáférhetővé tétele, valamint nyilvánosságra hozatala megfelel a jogszabályok és a KSZ előírásainak. Kereskedő adatot a VET illetve egyéb (különös adójogi és infokommunikációs) jogszabályok alapján tárol és továbbít a tevékenység ellátásához szükséges szervezetek, ellenőrző hatóságok, viták rendezéséhez szükséges szervezetek, követeléskezelésben érintett szervezetek részére.

A Kereskedő a VET 43. § (4) alapján biztosítja, hogy az általa kiállított számlák megfelelnek a zártági kritériumoknak.

9.2.1. Személyes adatnak nem minősülő adatokra vonatkozó szabályok

A Kereskedő tevékenysége során – beleértve a biztonságos és költséghatékony villamosenergiaellátást, előrejelzést, teljesítést, teljesítés figyelemmel kísérését, szerződésben meghatározott díjak számlázását, továbbá a szerződésből eredő egyéb jogok és kötelezettségek érvényesítését, a Szabályozásban foglalt együttműködési, adatszolgáltatási kötelezettségek teljesítését, valamint szerződéses időszaktól függetlenül történő ajánlatadást - kezeli a Felhasználó adatait. A kezelt személyes adatnak nem minősülő adatok köre kiterjed az ajánlatadás során rendelkezésre bocsátott, Egyedi Szerződésben szereplő, és teljesítés során Kereskedő tudomására jutott adatokra. A Kereskedő által kezelt, nem személyes adatok a következők: a Vevő azonosításához szükséges nem személyes adatok; a Felhasználó Kereskedőnél nyilvántartott azonosító száma; vételezés és/vagy a betáplálás időpontja, tartama, és mennyisége, termelési és fogyasztási adatok; a Szerződésből eredő díjfizetéssel és a díjtartozással összefüggő adatok; a Felhasználó által más engedélyestől történt vagy történő villamosenergia-vételezés és elszámolás adatai; a Szerződés, illetve hálózathasználati szerződés felmondásának eseményei; energiahatékonysággal kapcsolatos a Felhasználó által szolgáltatott adatok; minden egyéb olyan (nem személyes) adat, amelyet a Szerződés, illetve hálózathasználati szerződés tartalmaz, illetve amely a szerződéses jogviszony

⁵⁵ A Wattler szervezeti felépítését az 1. Függelék mutatja be.

időtartama alatt a Szerződésben foglaltak teljesítése vagy a Kereskedő általi marketing célú megkeresés érdekében szükséges.

A Felhasználó hozzájárul, hogy a Kereskedő ezen adatokat anonimizált, a Felhasználót nem beazonosítható módon iparági elemzésekhez, kimutatásokhoz felhasználja és ezen elemzéseket, kimutatásokat publikálja.

A személyes adatoknak nem minősülő adatok kezelésére az ÁSZF titoktartási pontja vonatkozik.

9.2.2. Személyes adatnak minősülő adatokra vonatkozó szabályok

A Felhasználó és az érintettek kifejezetten hozzájárulnak ahhoz, hogy a Kereskedő a Felhasználóhoz köthető, ajánlatadás, szerződéskötés és szerződéses teljesítés során rendelkezésére bocsátott személyes adatokat kezelje, szükség esetén az elosztói engedélyes, Rendszerirányító, Hivatal vagy más hatóság részére továbbküldje, azt számítástechnikai eszközökkel automatizáltan feldolgozza és elemze, a közöttük lévő jogviszony teljesítésének és a villamosenergia-kereskedelmi tevékenység végzése és szerződéses időszaktól függetlenül történő ajánlatadási célból kezelje, a cél megvalósulásához szükséges ideig.

Az adatkezelő a kezelt személyes adatokat haladéktalanul köteles törölni (amennyiben a törlést a Kereskedő más törvényi kötelezettségei lehetővé teszik), ha a Felhasználó vagy az érintett e hozzájárulását visszavonja vagy az adatkezelés nem a fenti bekezdésben meghatározott célból történt (kivéve, ha a személyes adatok más célból történtő kezelésébe a Felhasználó vagy érintett beleegyezett).

A személyes adatok körét, a további adatkezelési szabályait, beleértve a személyes adatokhoz fűződő jogok megsértése esetére vonatkozó eljárásrendet, valamint a Kereskedő adatkezelési nyilvántartási számát a Kereskedő Adatkezelési és Adatvédelmi Szabályzata tartalmazza, ami mindenkor megtalálható a Kereskedő honlapján (<https://wattler.eu/privacy-policy>), valamint aminek elfogadásáról a felek az Egyedi Szerződésben állapodnak meg.

Az érintett jogosult tájékoztatást kérni személyes adatainak kezeléséről, helyesbítést vagy törlést kérni. Amennyiben az érintett úgy véli, hogy személyes adataihoz fűződő jogait megsértették, a Nemzeti Adatvédelmi és Információszabadság Hatósághoz (NAIH), vagy bírósághoz fordulhat. A Kereskedő köteles minden esetben együttműködni az illetékes hatóságokkal.

9.3. A környezetvédelmi előírások és az előírást biztosító rendelkezések.

A Kereskedő elkötelezett a fenntartható fejlődés és a klímavédelem iránt, ezért tevékenysége során törekszik a környezeti terhelés minimálisra szorítására. A Kereskedő kereskedelmi tevékenysége során magára nézve kötelező érvényűnek tartja a hazai környezetvédelmi előírásokat, és szerződéskötései során elvárja, hogy a másik fél is betartsa ezeket. Az Engedélyes tevékenységével kapcsolatos környezeti tényezőket, hatásokat rendszeresen értékeli, a szükséges intézkedéseket megteszi a saját, és esetileg javaslatokat tesz ügyfelei villamosenergiahasználatának környezeti teljesítménye folyamatos javítása érdekében. A Kereskedő eleget tesz a VET. 56/A § (3) pontban meghatározott tájékoztatási kötelezettségének.

10. Egyéb rendelkezések

10.1. Titoktartás

10.1.1. A Szerződés megkötésével és teljesítésével összefüggésben – beleértve a Kereskedő által megküldött szerződéses ajánlatot és annak tartalmát is – a szerződő felekkel, illetve tevékenységükkel kapcsolatban bármilyen adat, tény, így különösen, de nem kizárólagosan a Szerződés vagy szerződéses ajánlat léte és annak tartalma üzleti titoknak minősül, azt a felek

harmadik személynek nem adhatják ki, nem tehetik hozzáférhetővé és a szerződés teljesítésétől eltérő, más célra nem használhatják fel.

10.1.2. A titoktartási rendelkezés nem vonatkozik a jogszabály alapján hatóságoknak és rendszerüzemeltetőnek, illetve a Kereskedő részére szerződés alapján pénzügyi-számviteli, biztosítási, informatikai, illetve pénzügyi kiegészítő – ideértve a követelés behajtást is – szolgáltatást nyújtó harmadik fél részére adandó valamennyi, valamint a szerződésből eredő követelés Kereskedő által történő engedményezése esetén az engedményes részére az engedményezési szerződés megkötéséhez és teljesítéséhez szükséges információkra. Amennyiben a szerződés pénzügyi biztosíték nyújtását írja elő, a titoktartás nem terjed ki az azzal kapcsolatos megállapodások megkötéséhez és teljesítéséhez szükséges, Kereskedő által harmadik fél részére adandó információkra. Az információt kiadó Fél ilyen esetekben a harmadik felet is kötelezi a titoktartásra.

10.1.3. A titoktartási kötelezettség nem terjed ki továbbá azokra az információkra:

- amelyek a nyilvánosság számára rendelkezésre állnak vagy amelyek a jövőben válnak nyilvánossá;
- amelyek bizonyíthatóan már a szerződés hatályba lépését megelőzően is ismertek voltak;
- amelynek nyilvánosságra hozatalát vagy kiadását jogszabály, bírósági ítélet vagy hatósági rendelkezés teszi kötelezővé, az előírt mértékben és meghatározott kör részére.

10.1.4. A titoktartási kötelezettségvállalás hatályosságát nem érinti a szerződés bármilyen okból történő megszűnése, az a szerződés megszűnésétől 3 évig áll fenn.

10.2. Jogok és kötelezettségek átruházása

A Kereskedő a Szerződésből eredő pénzköveteléseit jogosult harmadik fél részére engedményezni, illetve azokat bármely módon megterhelni. A Szerződés aláírásával a Felhasználó előzetesen hozzájárul ahhoz, hogy a Kereskedő a Szerződésből eredő jogait és kötelezettségeit, illetve a Szerződést magát átruházza a Kereskedő kapcsolt vállalkozásának minősülő villamosenergiakereskedelmi engedélyesre. Ezekről a kivételektől eltekintve egyik fél sem jogosult a Szerződésből eredő jogait engedményezni vagy kötelezettségeit átruházni harmadik személyre a másik fél előzetes hozzájárulása nélkül. Jogutódlás esetén a Felek kötelesek egymást a jogutódlás tényéről előzetesen tájékoztatni.

10.3. Szerződés módosítása

A Felek a Szerződést közös megegyezéssel írásban módosíthatják, illetve megszüntethetik. Nem minősül a Szerződés módosításának a szerződő felek cégjegyzékben nyilvántartott adataiban, a bankszámlaszámban, továbbá a szerződéskötés és teljesítés során eljáró szervezet – ideértve a hálózati engedélyest is – és kapcsolattartók személyében és adataiban bekövetkező változás. Amennyiben ez változik, a Felek a lehető legrövidebb időn belül értesítik egymást. Nem minősül a Szerződés módosításának, ha Felhasználási Hely korlátozási kategóriája módosul, illetve a Kereskedő indokoltan módosítja a Felhasználási Hely várható éves felhasználását vagy kapacitásadatait.

10.4. Irányadó jog, vitás ügyek rendezése

A Szerződésre a magyar jog az irányadó. A Szerződésben nem szabályozott kérdésekben a hatályos magyar anyagi jogi szabályok, így elsősorban a Polgári Törvénykönyvnek (2013. évi V. tv.), és egyéb jogszabályok és szabályzatok, valamint az Üzletszabályzat az irányadók.

Amennyiben a Szerződés valamely rendelkezése érvénytelenné vagy alkalmazhatatlanná válik, az nem érinti a Szerződés többi rendelkezésének érvényességét. Ez esetben a szerződő felek az érvénytelen vagy alkalmazhatatlan rendelkezést olyan érvényes vagy alkalmazható rendelkezéssel helyettesítik, amely az

érvénytelen vagy alkalmazhatatlan rendelkezéssel elérni kívánthoz legközelebb álló gazdasági eredmény létrehozására alkalmas.

A Felek a szerződés értelmezésével, teljesítésével, megszüntetésével kapcsolatban közöttük kialakult vitát egymás között, békés úton tárgyalásokkal igyekeznek rendezni. Ennek sikertelensége esetében a szerződéssel kapcsolatos valamennyi jogvitájuk eldöntésére értékhatártól függően - amennyiben az alkalmazandó jogszabályok alapján nem a Pesti Központi Kerületi Bíróság, a Fővárosi Törvényszék vagy a Budapest Környéki Törvényszék az illetékes –, úgy a Felek jogvitájukra a Budai Központi Kerületi Bíróság, illetve a Székesfehérvári Törvényszék kizárólagos illetékességét kötik ki

MELLÉKLETEK

1. Melléklet: Az ügyfélszolgálatok és az ügyfélszolgálati irodák elérhetősége

- Személyesen (telefonon, illetve e-mailben történő előzetes időpont egyeztetést követően): cím elérhető a <https://wattler.eu/terms/> oldalon
- Postacím: 1094 Budapest, Páva u 8.
- Telefon: +36708508993
- Email-cím: iroda@wattler.eu
- Honlapon direkt elérés chat program segítségével: wattler.eu

2. Melléklet: Szerződések általános tartalmi elemei

Szerződések tartalmi elemei az ÁSZF-nek megfelelő elemek, amit kiegészít az Egyedi Szerződés. A Szerződés minden esetben tartalmazza:

- a szerződő felek megnevezése a gazdálkodó szervezet székhelyének és a cégjegyzékszámának vagy adószámának/adóazonosítójának feltüntetésével,
- nyújtott szolgáltatások megnevezése, azok minőségi színvonala (amennyiben a színvonal eltér a jogszabályban meghatározottól, akkor annak jogkövetkezményei), beleértve a külön díj ellenében végzett szolgáltatásokat és azok feltételeit
- a szolgáltatásnak a szerződés megkötésekor érvényes ára vagy árképlete,
- a számlázási és fizetési mód, a leolvasási, az elszámolási és a számlázási időszakok,
- a szerződés időtartama (szolgáltatás megkezdésének időpontja)
- a szerződés meghosszabbításának, megszüntetésének, felmondásának feltételei,
- a szerződésszegés esetei és jogkövetkezményei, különös tekintettel a szolgáltatásból való kikapcsolás részletes feltételeire,
- annak a villamosenergiaelosztónak a megnevezése, székhelye, amelynek rendszeréhez a felhasználó közvetve vagy közvetlenül csatlakozik,
- a felhasználási hely és a csatlakozási pont megjelölése, a hálózati engedélyes cégszerű adatai,
- az igénybe venni kívánt, szerződött villamos energia mennyiségét vagy a szolgáltatási ellátás jellegét
- az aktuális tarifákra, a külön díj ellenében végezhető szolgáltatásokra, valamint az összekapcsolt termékekre és szolgáltatásokra és azok díjaira vonatkozó információk elérhetőségét
- Egyetemes szolgáltatásra jogosult felhasználó esetén az ügyfélszolgálat elérhetősége
- panasz benyújtásának és ügyintézésének lehetősége és módja, jogvita rendezésének útja.

3. Melléklet: Egyedi Szerződés minta

Wattler Kft. szerződésszám:

A szolgáltatás tárgya	Teljes ellátásra irányuló villamosenergia-szolgáltatás a Kereskedő villamosenergia-kereskedelmi ÁSZF alapján		
Kereskedő	Wattler Kft. , bejegyzett cím: 1094 Budapest, Páva utca 8. Cégjegyzékszám: 01-09-294795, adószám: 25892714-2-43, Képviseli: Németh Ders István. Számlaszám: HUF 11703006-25983249-00000000, EUR HU23 1176 3945 0537 5884 0000 0000		
Felhasználó	XY , bejegyzett cím: adószám: , cégjegyzékszám: 00-00-000000		
Felhasználási Helyek és POD-azonosítók			
Ellátási Időszak	202 . . . - 202 . . . /		
Szerződött Éves Felhasználás	... kWh / MWh		
Árszabás típusa	Tőzsdei árszabás		
Energia díja	HUPX DAM súlyozott órás átlag + EUR/MWh Árrés		
Tőzsdeár	HUPX DAM súlyozott órás átlag az ÁSZF 5.2.2 szerint		
Számlázás és fizetés rendje	Számla neve	Számlakiállítás napja	Fizetési határidő
	Elszámoló számla	Tárgyhót követő hó 15.-ig	Számla kiállításától számított 8 nap
Fizetés devizaneme	Energidíj: EUR		
Felhasználó Nyilatkozatai	<ol style="list-style-type: none"> Felhasználó a VET. és hatályos jogszabályok alapján nem jogosult egyetemes szolgáltatás igénybevételére Felhasználó a Felhasználási Helyek hálózati szerződéseit saját maga kezeli Felhasználó nyilatkozik, hogy a Szerződéskötéskor minden Felhasználási Hely Aktív Felhasználói Berendezésre vonatkozó adatot hiánytalanul és valóságot tükrözve megadott, illetve az Egyedi Szerződés aláírását követően beüzemelt Aktív Felhasználói Berendezések esetén elfogadja az ÁSZF 8. pontja szerinti szerződéses szabályokat. Felhasználó nyilatkozik, hogy amennyiben bármely Felhasználási Helyen HMKE üzemel és a Felek jogszabály szerinti szaldó elszámolást alkalmaznak, úgy a Felhasználási Hely megfelel az ehhez szükséges jogszabályi előírásoknak. Felhasználó a Wattler Kft. Villamosenergia-kereskedelmi üzletszabályzatát és Általános Szerződéses Feltételeit megismerte és azt elfogadja, különösen az alábbi pontokat, amelyek megismerésére különös figyelmet fordított: <ol style="list-style-type: none"> A szerződés felmondásáról és kereskedőváltásról az ÁSZF 2.5, az Üzletszabályzat 1.4 pontja és a 7. fejezete rendelkezik A szerződésszegést megtestesítő helyzetekről az ÁSZF 13. fejezete rendelkezik, ezen belül a kötbérről és kártérítésről a az ÁSZF 13.5-13.8 pontjai Felhasználó képviselői elfogadják a Kereskedő Adatkezelési és Adatvédelmi Szabályzatát. 		
Megjegyzések	Az Energia díja nem tartalmazza a hatályos jogszabályok szerinti mindenkor fizetendő adókat, járulékokat, pénzeszközöket és fizetendő hozzájárulásokat. A Szerződés aláírásakor ezek a jövedéki adó, kedvezményes árú villamosenergia-ellátás támogatása, kapcsolt termelészerkezet átalakítás, KÁT és Prémium pénzeszköz. Az Egyedi Szerződésben az árak nettó árak, amik után mindenkor ÁFA fizetendő.		

A jelen Egyedi Szerződés a Wattler Kft. Villamosenergia-kereskedelmi Általános Szerződéses Feltételeivel (ÁSZF) együtt képez egységes Szerződést.

Felhasználó cég

 Név:
 Dátum:
 Aláírás:

Wattler Kft.

 Név:
 Dátum:
 Aláírás:

Egyedi Szerződés 1. melléklet – Felhasználási hely adatok

 Felhasználó **idősoros** fogyasztási helyei:

1. Idősoros Felhasználási hely neve		Szerződött Felhasználás és Jelleggörbe (kWh)	
Fogyasztási hely címe		Január	
POD		Február	
Villamosenergia-elosztó neve		Március	
Villamosenergia-elosztó székhelye		Április	
Rendelkezésre álló betáplálási teljesítmény	kW	Május	
Lekötött elosztói betáplálási teljesítmény	kW	Június	
Aktív felhasználói berendezés van-e?		Július	
Ha igen,		Augusztus	
Beépített teljesítménye	kWp	Szeptember	
Inverter teljesítménye	kVA	Október	
Névleges termelési kapacitás	kWh/év	November	
Betáplálási kapacitás mértéke		December	
Visszwattos?			
Elszámolás	Éves szaldó / havi szaldó / bruttó	Szerződött Éves Felhasználás	
Egyéb információ:			

 Felhasználó **profilos** fogyasztási helyei:

1. Profilos Felhasználási hely neve	
Fogyasztási hely címe	
POD	
Villamosenergia-elosztó neve	
Villamosenergia-elosztó székhelye	
Elosztói profilbesorolás	
Mértékadó éves fogyasztás (MÉF)	
Aktív felhasználói berendezés van-e?	
Ha igen,	
Beépített teljesítménye	kWp
Inverter teljesítménye	kVA
Névleges termelési kapacitás	kWh/év
Betáplálási kapacitás mértéke	
Visszwattos?	
Elszámolás	Éves szaldó / havi szaldó / bruttó
Egyéb információ:	

Egyedi Szerződés 2. melléklet – Kapcsolattartói adatok

Kereskedő részéről

	Szerződéses ügyekkel kapcsolatban	Számlázási kapcsolattartó	Műszaki kérdések, adatszolgáltatás és lekötéssel kapcsolatban
Név			
Email-cím			
Telefonszám			

Felhasználó részéről

	Szerződéses ügyekkel kapcsolatban	Számlázási kapcsolattartó	Műszaki kérdések, adatszolgáltatás és lekötéssel kapcsolatban
Név			
Email-cím			
Telefonszám			
Cím			

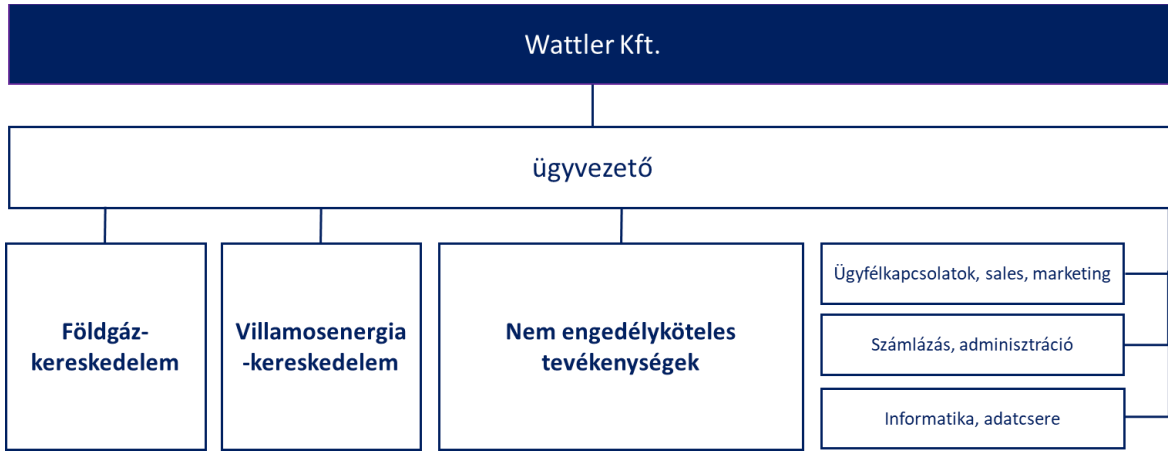
4. Melléklet: Definíciók

Adatkezelés	Definiálva AZ EURÓPAI PARLAMENT ÉS A TANÁCS 2016. április 27-i (EU) 2016/679 RENDELETE 4. cikk pontjában.
Adatkezelő	Definiálva AZ EURÓPAI PARLAMENT ÉS A TANÁCS 2016. április 27-i (EU) 2016/679 RENDELETE 4. cikk pontjában.
Aggregátor	Definiálva a Vet. 3. § 3a pontjában.
Aktív felhasználó	Definiálva a Vet. 3. § 17a pontjában.
Aktív Felhasználói Berendezés	Definiálva az Üzletszabályzat ÁSZF 9.2 pontjában.
Árszabási Tájékoztató	Definiálva az Üzletszabályzat ÁSZF 2.7 pontjában.
ÁSZF	Definiálva az Üzletszabályzat 1.2 pontjában.
Csatlakozási pont	Definiálva a Vet. 3. § 5 pontjában.
Egyedi Szerződés	Definiálva az Üzletszabályzat 1.2 pontjában.
Ellátás alapú szerződés	Definiálva a KSZ I./2.15. pontjában.
Elosztó, Elosztói engedélyes	A VET 3 § 13 és 68 pontjának értelmében, azon Villamosenergia-ipari vállalkozás, amely villamosenergia-elosztási tevékenységet végez
Elszámolási időszak	Definiálva a Vet. 3. § 11a pontjában.
<i>Elszámolási pont:</i>	Definiálva a Vet. 3. § 12 pontjában.
EKR	Energiahatékonysági Kötelezettségi Rendszer, Definiálva az Üzletszabályzat ÁSZF 5.6 pontjában.
Energiaközösség	Definiálva a Vet. 66/B. (1) pontjában.
Engedélyes	Definiálva az Üzletszabályzat 1.2 pontjában.
ESZ Felhasználó	Definiálva az Üzletszabályzat 8.1 pontjában.
Felhasználási hely	Definiálva a Vet. 3. § 16 pontjában.
Felhasználó	Definiálva a Vet. 3. § 17 pontjában.
Fogyasztási tényező (ft)	Definiálva az Üzletszabályzat 3.4.2.1 pontjában.
Fogyasztásmérő-berendezés	Definiálva a VET Vhr. 1. § 2b pontjában.
Hálózati engedélyes	Definiálva a Vet. 3. § 22 pontjában.
HEM	Hitelesített Energiamegtakarítás, Definiálva az Üzletszabályzat ÁSZF 5.8 pontjában.
Hibás mérés	Definiálva az Üzletszabályzat 3.4.2.2 pontjában.
Hivatal	Definiálva az Üzletszabályzat 1.2 pontjában.
Kereskedelmi Szabályzat v KSZ	Definiálva az Üzletszabályzat 2.3 pontjában.
Kereskedő	Definiálva az Üzletszabályzat 1.2 pontjában.
Leolvasás	Definiálva a Vet. 3. § 43a pontjában.
Megalapozott Negatív Információ	<p>a) a Felhasználónak vagy a Számvitelről szóló 2000. évi C. törvény („Számviteli Törvény”) szerinti kapcsolt vállalkozásának vagy a Felhasználó tulajdonosának vagy annak további vállalkozásának lejárt tartozása van a Kereskedővel szemben;</p> <p>b) a Felhasználó adott naptári évet közvetlenül megelőző, a Számviteli Törvény szerinti éves beszámolója alapján fokozott tőke kivonás vagy alultőkésítettség gyanúja áll fenn;</p> <p>c) a hitelbiztosító csökkenti vagy visszavonja a Felhasználóra vonatkozó limitet;</p> <p>d) a Kereskedő hitelminősítési rendszere szerint romlik a Felhasználó bonitása;</p> <p>e) a Felhasználó vagy a Számviteli Törvény szerinti kapcsolt vállalkozása vagy a Felhasználó tulajdonosának további vállalkozása ellen eljárást (pl.: felszámolás, csődeljárás, végrehajtás stb.) kezdeményeztek, és erről az Kereskedő tudomást szerez;</p> <p>f) a Felhasználó tulajdonosi szerkezetében olyan változás következik be, amely érdemben rontja a Felhasználó pénzügyi teljesítőképességét; vagy</p>

	<p>g) a Felhasználó adott naptári évet közvetlenül megelőző, a Számviteli Törvény szerinti éves beszámolója alapján a Kereskedő hitelminősítési rendszere szerint az előző üzleti évhez képest romlott a pénzügyi helyzete;</p> <p>h) a Felhasználó elismeri fizetőképtelenségét;</p> <p>i) a kereskedőváltás a Felhasználó korábbi kereskedőjénél nem fizetés miatt megakad;</p> <p>j) amennyiben a Felhasználó egyetemes szolgáltatásra jogosult nem lakossági felhasználó, úgy az Üzletszabályzat 8.7 pontjában leírt eset.</p>
Menetrend-alapú szerződés	Definiálva a KSZ I./2.46. pontjában.
Mértékadó Éves Fogyasztás (MÉF):	Definiálva az Üzletszabályzat 3.3.2.1 pontjában.
Működési Engedély	Definiálva az Üzletszabályzat 1.2 pontjában.
Okosmérő	Definiálva a Vet. 3. § 48a pontjában.
Profil elszámolású felhasználási hely	Definiálva az Üzletszabályzat 3.3.2.1 pontjában.
Profil elszámolású felhasználó	Definiálva a VET Vhr. 1. § 12 pontjában.
Profiltípus	Definiálva a KSZ I./2.71. pontjában.
Ptk.	Definiálva az Üzletszabályzat 1.3 pontjában.
Rendszerhasználó	Definiálva a Vet. 3. § 50 pontjában.
(átviteli) Rendszerirányító	Definiálva a Vet. 14§ -ban.
Súlyos Szerződésszegés	Definiálva az Üzletszabályzat ÁSZF 13.3 pontjában.
Szabályozás	Definiálva az Üzletszabályzat 1.2 pontjában.
Szerződés	Definiálva az Üzletszabályzat 1.2 pontjában.
Szolgáltatás	Definiálva az Üzletszabályzat ÁSZF 1.1 pontjában.
Távlelérhető fogyasztásmérő	Definiálva a Vet. 3. § 56a pontjában.
Teljesellátás-alapú szerződés	Definiálva a KSZ I./2.101. pontjában.
Tevékenység	Definiálva az Üzletszabályzat 1.2 pontjában.
VET	Definiálva az Üzletszabályzat 1.3 pontjában.
VET Vhr.	Definiálva az Üzletszabályzat 1.3 pontjában.
Vevő	Definiálva az Üzletszabályzat 1.2 pontjában.
Wattler	Definiálva az Üzletszabályzat 1.2 pontjában.

FÜGGELÉKEK

1. Függelék: A társaság szervezeti felépítése



A szervezeti ábrán kizárólag a villamosenergiakereskedelemhez kapcsolódó tevékenységek kerülnek bemutatásra, a társaság egyéb tevékenységei nem.

2. Függelék: Az érdek-képviselői szervezetek felsorolása.

I. A felhasználói panaszok ügyében eljárásra jogosult fogyasztóvédelmi hatóságok

Magyar Energetikai és Közmű-szabályozási Hivatal

Cím: 1054 Budapest, Bajcsy -Zsilinszky út 52.

Tel.: +36 1 459 7777, Fax: +36 1 459 7766

Fogyasztóvédelmi hatóságként eljárnak:

Békéltető testületek (https://fogyasztovedelem.kormany.hu/#/bekelteto_testuletek_elerhetosegei_2)
és a Kormányhivatalok (<https://kormanyhivatalok.hu>)

Vitás ügyek rendezésével kapcsolatos intézményrendszerrel kapcsolatban segítséget nyújt a
https://fogyasztovedelem.kormany.hu/#/fogyasztovedelmi_intezmenyrendszer weboldal

Gazdasági Versenyhivatal

Cím: 1054 Budapest, Alkotmány u. 5.

Tel.: +36 1 472-8851, Fax: +36 1 472-8905

II. Érdek-képviselői, fogyasztóvédelmi társadalmi szervezetek

Ipari Energiafogyasztók Fóruma

Cím: 1119 Budapest Etele út 59-61 fsz. 9

Tel.: +36 20 979 9158

Dr. Nagy Zoltán elnök

3. Függelék: Felhasználóváltás formanyomtatvány

I. Felhasználási helyre vonatkozó adatok

1. A felhasználási hely címe:
2. A felhasználási hely egyedi azonosítója:
3. A fogyasztásmérő berendezés gyári száma:
4. A fogyasztásmérő berendezés mérőállása és a mérőállás megállapításának dátuma:.....

II. A (régi) Felhasználóra vonatkozó adatok

1. Név:.....
2. Cégjegyzékszám vagy azzal egyenértékű azonosító:
3. Adószám:
4. új lakóhelyének vagy székhelyének címe, tartózkodási helyének címe vagy értesítési címe:
5. telefonos elérhetősége:
6. villamosenergia-kereskedőnél nyilvántartott felhasználói azonosító száma:

III. A Felhasználó kijelenti, hogy a villamosenergia-kereskedelmi szerződését felmondja

Igen Nem

„Nem” választása csak egyedi megállapodás alapján lehetséges.

Amennyiben a Kereskedő kezeli a Felhasználó hálózat-használati szerződését:

A felhasználó kijelenti, hogy a villamosenergia-kereskedelmi szerződését és az hálózathasználati szerződését is felmondja.

Igen Nem Nem kezeli

IV. Az új felhasználó esetében az új felhasználóra vonatkozó adatok:

1. Név:.....
2. Székhely/értesítési cím:.....
3. Cégjegyzékszám vagy azzal egyenértékű azonosító:
4. Adószám:
5. Telefonszám:

Egyéb megjegyzés:

Adatváltás kelte:

Kelt: 20

Felhasználó

Új felhasználó

4. Függelék: ÁSZF

1. A Szerződés tárgya

- 1.1. Jelen általános szerződéses feltételek („ÁSZF”) a Wattler Kft. („Kereskedő”) és Felhasználó („Felhasználó”) közötti villamosenergia-ellátási jogviszonyt („Szolgáltatás”) szabályozzák.
- 1.2. A Szolgáltatás célja a Felhasználó ellátása Szerződés szerinti mennyiségű villamos energiával.
- 1.3. A Szolgáltatás igénybevételére vonatkozó feltételeket, a Felek jogait és kötelezettségeit a jelen ÁSZF, az egyedi feltételeket az egyedi szerződés („Egyedi Szerződés”) tartalmazza. Az Üzletszabályzat ÁSZF-ben közvetlenül hivatkozott pontjait (és definícióit) az ÁSZF részének kell tekinteni, és azok akkor is alkalmazandók, ha a Felek az Üzletszabályzat általános hatályát kizárják. Az ÁSZF és Egyedi Szerződés egységes szerződéses feltételrendszerként képeznek és minden esetben együtt kezelendők. (ÁSZF és Egyedi Szerződés együtt: „Szerződés”). Az Egyedi Szerződés és az ÁSZF-ben foglaltak közötti eltérés esetén az Egyedi Szerződés rendelkezései az irányadók.

2. A Szerződés létrejötte és hatálya

- 2.1. **Szerződés létrejötte:** A Szerződés megkötésére a Szerződés mindkét fél által történő aláírásával, a Kereskedő kötelező érvényű ajánlatának Felhasználó általi elfogadásával vagy villamosenergia vételezésével kerülhet sor. A szerződéskötés részletes szabályait az Üzletszabályzat 5.3 pontja tartalmazza.
- 2.2. **Időbeli hatály:** Felek között a Szerződés annak megkötésével jön létre és az Ellátási Időszak végéig szól. A Szerződés ezután is hatályban marad a Szerződés eredeti hatálya alatt létrejött pénzügyi kötelezettségek tekintetében azok maradéktalan teljesítésének időpontjáig.
- 2.3. **Felhasználási Helyek:** A Szerződés a Felhasználó Egyedi Szerződésben meghatározott – annak hiányában a villamosenergia-vételezéssel érintett – felhasználási helyeire („Felhasználási Hely”) vonatkozik.
- 2.4. **Ellátási Időszak** kezdete az Egyedi Szerződésben meghatározott dátum, annak hiányában a villamosenergia-vételezés kezdőnapja. Amennyiben a kereskedőváltás nem valósul meg az Egyedi Szerződésben meghatározott dátumig, úgy az Ellátási Időszak kezdete a sikeres kereskedőváltás megvalósulásának időpontja lesz. (A kereskedőváltás folyamatáról ld. az Üzletszabályzat 7. fejezetét). A Felhasználó, amennyiben a kereskedőváltás neki felróhatóan hiúsult meg vagy késett, a szerződéses fix díjak (ld. 5.1.2 pont) megfizetésére az eredeti, az Egyedi Szerződésben meghatározott ellátási időszak kezdődátumától kezdve köteles, valamint Felhasználó az esetleges átvételi kötelezettség alól sem mentesül. Az Ellátási Időszak – amennyiben az Egyedi Szerződés másként nem rendelkezik – Rögzített ár (ld. 5.2.1 pont) esetén határozott egy éves időtartamra szól, Tőzsdei árszabás esetén határozatlan időre szól.
- 2.5. **Felmondás:** Határozatlan idejű szerződés esetén a szerződés megszüntetését kívánó Fél szándékát a másik Félnak írásban (elektronikusan vagy postán) jelzi – az előbbi kitétel betartásával – a Szerződés megszüntetésének szándékolt dátumát legalább 30 nappal megelőzően. A másik Fél ezt a felmondást írásban visszaigazolja. Rendes felmondás esetén az Ellátási Időszak a hónap utolsó napján érhet véget. Határozott idejű Ellátási Időszak esetén a Szerződés rendes felmondására nincs lehetőség.
- 2.6. **Meghosszabbodás:** A határozott idejű Ellátási Időszakra létrejött Szerződés meghosszabbodik, amennyiben a Felhasználó vagy a Kereskedő a Szerződésben szereplő Ellátási Időszak végét legalább 30 nappal megelőzően megszüntetési szándékát írásban nem jelzi a másik Fél részére. A jelen bekezdés szerinti meghosszabbodás esetén a Szerződés az eredeti Ellátási Időszak vége után Tőzsdei árszabásra vált és határozatlan idejűvé válik. A felek közös megállapodással ettől eltérhetnek, így egy újabb határozott idejű Rögzített árú szerződést is köthetnek.
- 2.7. **Energia díja megállapodás hiányában:** Amennyiben a Felek nem állapodnak meg – meghosszabbodás vagy egyéb ok (pl. szerződésszegés) folytán alkalmazott jogkövetkezmény – az energia díjában (Rögzített árban vagy Tőzsdeár esetén az Árrésben), illetve a Wattler szolgáltatási díjban, úgy az energiadíj Tőzsdeár szerint képződik, valamint a díjelemek a Kereskedő honlapján mindenkor elérhető, ezen esetre vonatkozó Villamosenergia-

kereskedelmi árszabási tájékoztató („Árszabási Tájékoztató”) szerint kerülnek meghatározásra. Amennyiben a Felhasználóra az Árszabási Tájékoztató vonatkozik, annak változásáról a Kereskedő a Felhasználót legkésőbb a változás hatálybalépése előtt 30 nappal írásban tájékoztatja.

3. A Kereskedő Kötelezettségei

- 3.1. A Kereskedő az Ellátási Időszakban felelős a Felhasználási Helyek Szerződés szerinti villamosenergia-igényének kielégítéséért, köteles a Felhasználási Helyek mérlegkörtagságát biztosítani, valamint a Felhasználási Helyeken felhasznált villamosenergiamennyiséget saját nevében beszerezni, és azt a Szerződésben meghatározott feltételekkel és mértékig rendelkezésre bocsátani.
- 3.2. A villamosenergia eljuttatása a Felhasználási Helyek csatlakozási pontjáig az érintett hálózati engedélyes feladata. A szolgáltatott villamosenergia minőségi hibájáért, hálózati vagy hatósági korlátozásáért, a villamosenergia átvételéért és elosztásáért a Kereskedő a Szerződés és jogszabályok alapján nem vállal felelősséget. Nem tárgya a Szerződésnek a mérőeszközök karbantartása és működtetése, a hálózat üzemeltetése és az energiatovábbítás során felmerülő veszteségek kompenzálása.
- 3.3. Kereskedő köteles betartani a működési engedélyének és Üzletszabályzatának rendelkezéseit, és köteles a szerződés ideje alatt villamosenergia-kereskedelmi tevékenységét fenntartani.

4. Az Felhasználó kötelezettségei

- 4.1. A Felhasználó köteles a részére biztosított villamosenergia-mennyiséget szabályos vételezéssel átvenni, és az elszámolt villamosenergia szerződés szerinti díját és a vonatkozó adókat, pénzeszközöket, valamint a szolgáltatási és egyéb díjakat a Kereskedőnek megfizetni a Szerződés szerint.
- 4.2. A Felhasználó kijelenti és szavatolja, hogy az összes Felhasználási Hely vonatkozásában a használatra jogosult tulajdonosként, bérlőként vagy egyéb jogcímen; a Felhasználási Helyen a Felhasználó nevében az Ellátási Időszakban elszámolási mérő van nyilvántartva – vagy a mérő tulajdonosa a vételezést a Felhasználó számára megfelelő módon biztosítja -; valamint az összes csatlakozási pontra rendelkezik hálózati csatlakozási és hálózathasználati szerződéssel, amit az Ellátási Időszak alatt fenntart.
- 4.3. A Felhasználó teljes ellátási kötelezettséget vállal a Kereskedő felé, más kereskedelmi engedéllyel korábbi szerződéses viszonyát nem tartja fent és újat nem létesít azon Felhasználási Helyek és Ellátási Időszak vonatkozásában, amelyre felek teljes ellátás alapú szerződést kötöttek. Felhasználó a múltbeli szerződéses viszonyt jogszerűen megszünteti az Ellátási Időszak kezdeti időpontját megelőző napra. Amennyiben Felek nem teljes ellátású szerződést kötnek, annak feltételeiről az Egyedi Szerződésben megegyeznek.
- 4.4. A Felhasználó a kereskedőváltás során együttműködik, és annak feltételeinek megfelel, így többek között a kereskedőváltás megkezdésekor és lefolytatása során nincs a korábbi kereskedőjével vagy a hálózati engedéllyessel szemben lejárt kiegyenlített tartozása.
- 4.5. A Felhasználó adatot szolgáltat a Kereskedő számára a 8. és 9. pont szerint, és amennyiben 7.5 alapján menetrendadásra kötelezett, a Szerződés szerint várható felhasználásáról menetrendet szolgáltat.
- 4.6. A Felhasználó korlátozás esetén (villamosenergia-rendszer jelentős zavara vagy válsághelyzete, szükséghelyzet és egyéb esetekben) a Szabályozásnak megfelelően jár el, a korlátozási utasításokat betartja.
- 4.7. A Felhasználó hozzájárul nevének a Kereskedő által referenciaként történő felhasználásához a Szerződés időtartama alatt és azt követő 1 (egy) éven belül.
- 4.8. A Felhasználó kijelenti és Szerződés hatálya alatt szavatolja, hogy
 - a) A magyar jog szerint érvényesen létező vállalkozás, intézmény, társaság, amely jogosult a Szerződés megkötésére,
 - b) Vele szemben csőd-, felszámolási vagy végelszámolási eljárás nincs folyamatban, nincs tudomása arról, hogy vele szemben bármely harmadik személy ilyen eljárás elrendelése iránti kérelmet terjesztett volna elő,
 - c) Vele szemben nincs folyamatban végrehajtási eljárás, valamint nincs olyan peres, peren kívüli vagy választottbírói eljárás, amely alapján vele szemben ilyen kezdeményezhető.

5. Villamosenergia ára és egyéb díjak, árszabások

5.1. A Felhasználó által a Szolgáltatásért mindenkor fizetendő díjak a következők:

5.1.1. **Fogyasztásalapú díjak** az Üzletszabályzat 3.4. pontja szerinti elszámolási rend alapján, kWh vagy MWh energiamennyiségben elszámolt mindenkori villamosenergia-mennyiség után fizetendő

- Villamos energia díja*, aminek mindenkori energia egységára (tipikusan Ft/kWh vagy EUR/MWh) az Egyedi Szerződésben meghatározva,
- A mindenkori, hatályos jogszabályok szerinti *adók, járulékok, pénzeszközök, fizetendő hozzájárulások* (az ÁSZF hatálya lépésekor ezek a jövedéki adó, kedvezményes árú villamosenergia-ellátás támogatás, kapcsolt termelészerkezet átalakítás támogatás, átviteli kötelezettség alá eső vill. en. támogatás [KÁT és prémium pénzeszköz])
- Egyéb díjtételek a Szerződésben meghatározott módon

5.1.2. **Fix díjak:** Havonta vagy évente fizetendő díjak, melyek rögzített összegben fizetendők, amennyiben Felek az Egyedi Szerződésben megegyeznek:

- Wattler szolgáltatási díj:* fix havidíj az Egyedi Szerződés szerint.

5.2. A szolgáltatott energia díja az alábbi **árszabási típusok** szerint történhet:

5.2.1. **Rögzített ár:** Az Ellátási Időszak alatt az Egyedi Szerződésben egyértelműen meghatározott fix kWh/MWh-nkénti ár, amit a Felek Forintban vagy Európában meghatározva és elszámolva állapíthatnak meg.

5.2.2. **Tőzsdei árszabás:** A mindenkori magyar szervezett villamosenergia-piac (HUPX villamosenergia-tőzsde) másnapi aukciós (DAM) órás egységára minden egyes órában elszámolt felhasznált mennyiségre számolva. A számlán az elszámolási időszakra az összes elszámolt energiamennyiség és az ennek a szabálynak megfelelő súlyozott átlagár szerepel. A HUPX DAM ár súlyozott átlagához hozzáadódik az Egyedi Szerződésben meghatározott Árrés díjelem. A Felhasználó a számításról (beleértve az órás árakat és felhasználást) kimutatást kap. Amennyiben a HUPX DAM piac rövidebb időegységekre (pl negyedóra) publikál eredményeket, abban az esetben Kereskedő döntése szerint alkalmazhatja azon árakat is, a fenti szabályok megfelelő módosításával.

5.2.3. A fenti 5.2.1 és 5.2.2 pontoktól a Felek eltérhetnek az Egyedi Szerződésben.

5.3. A díjszámolás során a kWh-ban számolt energiamennyiségek 0, az árak 5; a MWh-ban számolt energiamennyiségek és árak 3; ezt követően a végösszegek Európában 2, forintban 0 tizedesjegy pontossággal kerülnek meghatározásra, kerekítés esetén a matematika szabályainak megfelelően.

5.4. A Felhasználónak felróható rendelkezésre álló vagy lekötött teljesítmény túllépéséből származó költséget, megszakitási, valamint a korlátozás be nem tartásának, illetve a szabályozó, rendszerirányító vagy hálózati engedélyes által a Felhasználó ellátásával kapcsolatban megállapított, Kereskedő által fizetendő egyéb pótdíjat, kötbért, illetve költséget a Kereskedő jogosult a Felhasználó részére kiszámlázni, amelyet a Felhasználó köteles megfizetni.

5.5. A díjtételek (egyéb rendelkezés hiányában) nem tartalmazzák az ÁFA-t, illetve más adókat. Ezeket a Felhasználó a díjon felül a mindenkor hatályos jogszabályok szerint köteles megfizetni a Kereskedő felé. Ha a jövőben bármely jogszabály új adótípusról, illetékről, pénzeszközről, járulékról vagy bármely egyéb a villamosenergia-ellátással kapcsolatos új költségelem alkalmazásáról rendelkezik, amely érinti a Szerződés tárgyát, ezen új tétel(ek) is automatikusan felszámításra és számlázásra kerülnek és fizetendők.

5.6. Az **energiahatékonysági kötelezettségi rendszer**, tehát a 2015. évi LVII. törvény az energiahatékonyságról 15. §-ban és ezt kiegészítő jogszabályokban szabályozott kötelezettség, vagy ennek jogutódja (továbbiakban "EKR") keretén belül a Felhasználónak Kereskedő által értékesített végső energiamennyiség után az értékesítés évére jogszabályban meghatározott arányban az energiahatékonysági kötelezettség (továbbiakban "Felhasználó ellátása szerinti EKR-kötelezettség") kapcsán a felek az alábbiak egyike szerint járnak el:

- Felek az Egyedi Szerződésben tett megállapodása alapján Kereskedő a Felhasználó ellátása szerinti EKR-kötelezettséget beépíti az energia díjába. Ebben az esetben Felhasználónak nincs az 5.7 vagy 5.8 szerinti további kötelezettsége;
- Felhasználó az EKR-kötelezettséget pénzügyileg megváltja 5.7 szerint;
- Felhasználó az EKR-kötelezettséget saját maga teljesíti 5.8 szerint.

5.7. Amennyiben a) a Felek úgy egyeznek meg, vagy b) a Szerződés a 2.6 szerint jön létre, vagy c) a Felhasználó az ajánlatkérésében vagy Szerződésben egyértelműen a Kereskedő Üzletszabályzata szerinti EKR-elszámolást köti ki, Felhasználó megváltja a Felhasználó ellátása szerinti EKR-kötelezettséget. A megváltás, amennyiben Felek máshogy nem rendelkeznek az Egyedi Szerződésben, a számlázás rendje szerinti elszámolási időszakonként történik, mértéke az elszámolási időszakban felhasznált energiamennyiségre jutó mindenkori kötelezettség az Árszabási Tájékoztatóban közölt Ft/GJ egységárral számolva, átváltva a számlázás energiamennyiségére.

5.7.1. Amennyiben felek az 5.7 szerinti megváltásban állapodnak meg és az EKR-kötelezettség mértéke a Szabályozás változása miatt módosul, akkor a módosulást a megállapodott díj arányos változtatásával átvezetik a jogszabályi módosulást érintő teljes időszak vonatkozásában, akár visszamenőlegesen is.

5.8. Amennyiben felek úgy egyeznek meg, Felhasználó saját maga teljesíti az ellátása szerinti EKR-kötelezettséget. A teljesítés naptári évenként történik. A teljesítés jogszabálynak megfelelő, következő naptári évre szóló, legalább 5 évnél hosszabb lejáratú, energiahatékonyság-javító intézkedésből vagy beruházásból származó, bejegyzett energetikai auditor által igazolt, a Hivatal erre szolgáló online felületén bejegyzett, Hitelesített Energiamegtakarítást (továbbiakban "HEM") a Kereskedőnek átad, valamint a Hivatal erre megfelelő platformján átvezet, vagy az intézkedésben vagy beruházásban a kereskedő addicionális hozzájárulását elismeri, így a kötelezett Kereskedő számára közvetlenül elszámolhatóvá teszi. Az átadásra a következő naptári év február 20-ig kerül sor. Amennyiben a HEM a Felhasználó ellátása szerinti tárgyév EKR-kötelezettségét meghaladó mennyiségről szól, úgy Felhasználó és Kereskedő a megállapodhat a többlet mennyiség kezeléséről (ideértve többek között: értékesítés harmadik félnek, értékesítés Kereskedőnek, beszámítás későbbi évek kötelezettségébe).

5.8.1. Az 5.8 alapján nem teljesített Felhasználó ellátása szerinti EKR-kötelezettség tekintetében a Kereskedő harmadik féltől vásárolt vagy egyéb módon megváltott HEM-re ajánlatot szerez be, aminek kondícióiról (pl. ár) és a Kereskedő ezzel kapcsolatos javaslatáról tájékoztatja a Felhasználót a következő naptári év március 1-ig. A javaslat szólhat a kötelezettség járulék formájában történő megváltásáról is. Felhasználónak a bemutatástól számított 5 napon belül lehetősége van alternatív javaslatot benyújtania Kereskedő felé. Amennyiben a Felhasználó az 5 napos határidőben nem nyújt be alternatív javaslatot, akkor úgy kell tekinteni, hogy a Kereskedő javaslatát elfogadta. Amennyiben a Felhasználó nyújt be alternatív javaslatot a Kereskedő 5 napon belül jelzi a Felhasználó részére, hogy az alternatív javaslatot elfogadta vagy elutasította, amennyiben a Kereskedő 5 napos határidőben nem jelez a Felhasználó felé, akkor úgy kell tekinteni, hogy a Felhasználó alternatív javaslatát elutasította. Amennyiben az alternatív javaslat az eredeti javaslat költségének 90%-ánál alacsonyabb költséget eredményez, úgy a Kereskedő köteles a Felhasználó alternatív javaslatát elfogadni. Az ezen pont alapján kialakuló költséget Felhasználó a Kereskedő erre irányuló számlája kiállítását követő 8 napon belül téríti a Kereskedőnek.

5.8.2. Az 5.8 szerinti HEM esetén, valamint, ha 5.8.1 szerint a Felhasználó alternatív javaslatát fogadja el a Kereskedő, a HEM-et ellenőrizheti és megfelelő szakmai indoklással visszautasíthatja a Kereskedő, valamint a HEM törvényi meg nem feleléséből és/vagy hatóság általi el nem fogadásából származó összes kár a Felhasználót terheli.

5.8.3. Felek a fenti határidőktől - a jogszabályi határidők betartásával - kölcsönös megegyezéssel eltérhetnek.

5.8.4. A 5.8 szerinti megváltás esetén Kereskedő beszámíthatja a jogszabály által biztosított kedvezményeket, ha azok feltételei fennállnak.

5.9. Amennyiben a jogszabály oly módon változik, hogy i) az 5.7 szerinti megváltás vagy az 5.8 szerinti teljesítés lehetetlenné válik, vagy ii) az ilyen típusú elszámolás nem érvényesíthető, úgy a Felek törekszenek a fentivel hasonló állapotot eredményező kölcsönös megállapodás elfogadására. Ha a Felek 10 munkanapon belül nem rendezik a vitát, bármelyik Fél kezdeményezheti az Üzletszabályzat 10.4 pont szabályai szerinti jogi eljárást.

6. Számlázás, fizetési feltételek és késedelem

- 6.1. Az **elszámolási időszak** a naptári hónap. A számlákat a Kereskedő a hatályos jogszabályi előírásoknak megfelelően, elektronikus formában állítja ki. Amennyiben az Egyedi Szerződés máshogy nem rendelkezik, akkor a felek az alábbi számlázási és fizetési rend szerint járnak el.

	Díjelemek és elszámolás alapja	Számlakiállítás napja	Fizetési határidő
Fixdíjszámla	ÁSZF 5.1.2. (ha van)	Tárgyhót megelőző hó 16-ig	8 nap
Részszámla	ÁSZF 5.1.1 díjelemei elszámolás rendje szerint becsléssel	Tárgyhó 16-ig	8 nap
Elszámoló számla	Elszámolás rendje szerinti elszámolt mennyiségek ÁSZF 5.1.1 díjelemei és Részszámlában kiszámlázott tételek különbsége	Tárgyhót követő hó 16-ig	8 nap

- 6.2. Az Elszámolás rendjét az Üzletszabályzat 3.4. pontja tartalmazza („Elszámolási Rend”). A számlák az itt bemutatott díjelemek túl tartalmazhatnak bármely egyéb felmerült szerződéses fizetési kötelezettséget (pl. pótdíjak), illetve amennyiben kibocsátásuk napja és fizetési határidejük megegyezik, úgy össze is vonhatók.
- 6.3. Profilos Felhasználási Hely esetén a Kereskedő részszámlát állít ki a Felhasználási Hely Mértékadó Éves Fogyasztás (MÉF) értéke alapján. Az elszámoló számlát Kereskedő az Elszámolási Rend alapján, a hálózati engedélyes által végzett (negyedéves vagy éves) Leolvasást vagy – kereskedőváltás esetén – az Ellátási Időszak végét követően, a megelőző Leolvasást követő összes elszámolási időszak (hónap) vonatkozásában állítja ki.
- 6.4. A Felhasználó a kiállított számlát vagy díjbekérőt a meghatározott fizetési határidőben minden esetben átutalással köteles kiegyenlíteni.
- 6.5. A felek a fizetés pénznemét az Egyedi Szerződésben határozzák meg. Eltérő rendelkezés hiányában a fizetés pénzneme a díjtétel pénzneme. Amennyiben a fizetés pénzneme Forint és a díjtétel pénzneme EUR, akkor – eltérő rendelkezés hiányában – az átváltás naponta, a leszállítási időszakot megelőző munkanap hivatalos MNB-árfolyamán történik.
- 6.6. A számla a Kereskedő megfelelő pénznemű bankszámláján aznap 14:00-ig történő jóváírásával minősül kiegyenlítettnek. A pénzügyi teljesítéshez kapcsolódó bármely banki díj és költség a Felhasználót (fizetőt) terheli. Ha a fizetési határidő olyan napra esik, amely napon a Kereskedő bankja nem nyújt teljes körű üzleti szolgáltatást, a fizetési határidő az ezt a napot megelőző utolsó munkanap.
- 6.7. Amennyiben a 6.1 pontban részletezett elszámoló számla kibocsátása után – pl. profilos fogyasztó Leolvasását, illetve mérési hiba vagy egyéb ok miatti korrekciót követően – a hálózati engedélyes által Felhasználási Helyre elszámolt energiamennyiség változik, úgy a Kereskedő fenti információ rendelkezésére állása után 30 napon belül elszámoló vagy korrekciós számlát állít ki, amely a tényleges felhasznált energiamennyiség és díjak, valamint a korábban kiegyenlített összegek különbsége alapján számol el a Felek között.
- 6.8. Felhasználó a számlával kapcsolatban a fizetési határidőig terjeszthet elő jóhiszemű **számlakifogást**. A kifogásnak tartalmaznia kell a vitatott számla számát, keltét, esedékességét, végösszegét a vitatott összeget és a vita alapját is. A továbbiakban:
- 6.8.1. A számla nem vitatott részét Felhasználó az eredeti határidőig kiegyenlíti.
- 6.8.2. Amennyiben a Kereskedő a kifogás tartalmával egyetért, úgy helyesbítő számlát állít ki. Az eredeti és helyesbítő számla még ki nem fizetett részét a Felhasználó köteles az eredeti határidőre, vagy ha az már elmúlt, 5 napon belül kiegyenlíteni. Az elfogadott számlakifogás összege után késedelmi kamat nem számítható fel.
- 6.8.3. Eredménytelen számlakifogás esetén az eredeti határidőre, vagy ha az már elmúlt, a megegyezéstől számított 5 munkanapon belül kell pénzügyileg teljesíteni a korábban kifogásolt összeget a számla eredeti esedékessége és a tényleges fizetés dátuma közötti időszakra esedékes késedelmi kamattal kiegészítve.

- 6.8.4. Ha a Felek 10 munkanapon belül nem rendezik a vitát, bármelyik Fél kezdeményezheti az Üzletszabályzat 10.4 pont szabályai szerinti jogi eljárást.
- 6.9. Késedelmes fizetés esetén Kereskedő jogosult a hatályos Ptk. gazdálkodó szervezetek közötti szerződés esetén irányadó késedelmi kamattal, illetve a 2016. évi IX. törvény vonatkozó rendelkezéseinek megfelelő mértékű behajtási költségátalány, valamint a Felhasználó késedelmes fizetéséből adódó szerződésszegéssel okozott károk felszámítására. A befizetésből a Kereskedő először ezen költségeket, a késedelmi kamatot, majd a díjtartozást számolja el.

7. Szerződéses Mennyiség, rugalmasság és menetrendezés

- 7.1. Az Egyedi Szerződés tartalmazza az összes Felhasználási Hely tekintetében:
- Mértékadó Éves Fogyasztás (MÉF) és/vagy Szerződött Éves Felhasználás havi bontásban.
 - Amennyiben Felek Rögzített Árban egyeznek meg, úgy a fixált árú mennyiség és annak minimum és maximum fixált árú mennyiség, rugalmassági időszak szerinti bontásban.
- 7.2. Rögzített Ár alkalmazása esetén az adott rugalmassági időszakban
- 7.2.1. minimum fixált árú mennyiséget el nem érő felhasználás esetén a Felhasználó alulvételezésbe esik. Az alulvételezett mennyiség az a mennyiség a minimum fixált árú mennyiség és a rugalmassági időszakban vételezett mennyiség különbsége. Az alulvételezett mennyiséget Kereskedő virtuálisan visszavásárolja a Felhasználótól, az elszámolószámlán a minimum fixált árú mennyiség szerepel – amennyiben volt ilyen a rugalmassági időszakban, a korábbi elszámolási időszakok fogyasztásával csökkentve –, valamint az alulvételezett mennyiség az Egyedi Szerződésben meghatározott alulvételezési elszámolás szerinti Tözsdeáron negatív előjellel;
 - 7.2.2. maximum fixált árú mennyiséget meghaladó felhasználás esetén Felhasználó a 5.2.2 szerinti Tözsdeáron vételezi az energiát az Egyedi Szerződésben meghatározott felülvételezési elszámolás szerint, annak hiányában a maximum fixált árú mennyiség folyamatos felhasználással történő elfogyasztását követően.
- 7.3. Amennyiben felek Rögzített Árat alkalmaznak, de nem egyeztek meg rugalmassági feltételekben, úgy a rugalmassági időszak az óra, valamint a minimum és maximum fixált árú mennyiség megegyezik a fixált árú mennyiséggel, valamint az alul- illetve felülvételezés árai az Árszabási Tájékoztató szerint alakulnak.
- 7.4. A Felhasználónak teljes ellátás alapú szerződés esetén nincs kötelezettsége az óras tervezett villamosenergia-mennyiséget megadni (menetrendezni). Ebben az esetben a Felhasználási Helyek menetrendjeit a Kereskedő készíti el a Kereskedelmi Szabályzat szerint, és a kiegyenlítő-energia elszámolását az szerződéses díjak tartalmazzák, azt Kereskedő nem hárítja tovább.
- 7.5. Amennyiben a Felek úgy egyeznek meg az Egyedi Szerződésben, Kereskedő úgy rendelkezik 8.2.7 alapján vagy Felhasználó megszegi a 8. pont adatszolgáltatási és értesítési kötelezettségeit, Felhasználónak menetrendadási kötelezettsége keletkezik - 8. pont esetén az adatszolgáltatási kötelezettséget keletkeztető esemény beálltától –, ebben az esetben:
- 7.5.1. Felhasználó Kereskedelmi Szabályzat szerinti menetrendet minden napra vonatkozóan az előző munkanap 8 óráig juttatja el Kereskedő számára a Felek által megállapodott csatornán, utóbbi hiányban emailen a Kereskedő operatív kapcsolattartójának.
 - 7.5.2. Amennyiben Felhasználó a határidőig elmulasztja a menetrendadást, úgy azt a Kereskedő a tárgydíjakot megelőző hét ugyanazon időszakának tényfelhasználást tekinti menetrendek, amennyiben ilyen nem áll rendelkezésre, úgy az érintett időegységekre nullás menetrendként kezeli.
 - 7.5.3. Menetrendadási kötelezettség esetén Felek elszámolnak a kiegyenlítési költséggel. Ebben az esetben Felek a villamos energia Szerződéses díját a menetrendben megadott mennyiségre alkalmazzák, Kereskedő a számlán ezt a mennyiséget tünteti fel. A menetrend és tényleges felhasználás közötti különbség után Felhasználó a kiegyenlítő-energia költségeit téríteni köteles Kereskedő számlája alapján, ami a mindenkori Szabályozáson és Rendszerirányító adatszolgáltatásán alapul. További

díjak, adók és pénzeszközök felszámolása a ténylegesen értékesített energia alapján történik.

- 7.6. A jelen 7. pont feltételeitől a Felek eltérhetnek az Egyedi Szerződésben, valamint a 8. pont adatszolgáltatási és értesítési kötelezettségeinek megszegése esetén eltérő módon alkalmazandók.

8. Villamosenergia-termelés és szerződés aggregátorral

- 8.1. Felhasználó a már működő és az Ellátási Időszak során beüzemelt vagy beüzemelni tervezett erőműről, Aktív Felhasználói Berendezésről adatot szolgáltat a 8. pont szerint.
- 8.2. Felhasználó villamosenergia-termelése, Aktív Felhasználói Berendezés beüzemelése esetén – függetlenül attól, hogy az termelés vagy üzemelés hálózati betáplálással jár vagy sem (visszwattos) – Felek az alábbi szabályokat alkalmazzák:
- 8.2.1. Az Ellátási Időszakban mennyiségi szaldós elszámolást alkalmaznak a Szaldó Elszámolási Időszakon belül. Szaldó Elszámolási Időszakban az összes Felhasználó által betáplált energiát – amennyiben van – Kereskedő szembeállítja és kompenzálja a Felhasználó által vételezett villamos energiával.
- 8.2.2. Szaldó Elszámolási Időszak az Elszámolási Időszak és egy év közül a rövidebb; profilos Felhasználási Hely esetén a két Leolvasás közötti időszak.
- 8.2.3. Felek a Szaldó Elszámolási Időszak során pénzügyi bruttó elszámolást alkalmaznak, tehát a számlában az összes betáplált (vagy annak hiányában Kereskedő döntése alapján a mért megtermelt) energia és az összes vételezett energia Elszámolási Időszakonként, elkülönítve szerepel, minden tétel a saját vonatkozó Szerződés szerinti árán.
- 8.2.4. A felhasználó által hálózatba betáplált energiát – eltérő megegyezés hiányában – Kereskedő veszi át. A betáplált Energia árban megegyeznek, ennek hiányában az Energiát Kereskedő Tőzsdeáron, a mindenkori Árszabási Tájékoztató vonatkozó árán számolja el.
- 8.2.5. Amennyiben a pénzügyi elszámolás a Szaldó Elszámolási Időszakot követően Kereskedő szempontjából negatív egyenleget (tartozást) mutat, úgy a Felhasználó számlát állít ki Kereskedő felé, amely azt – amennyiben Szerződésnek megfelelő tartalommal lett kiállítva – Kereskedő 30 napon belül téríti. A számla szembeállítható és pénzügyileg nettósítható a Kereskedő által fizetési határidőig kiállított számlákkal.
- 8.2.6. Szaldós elszámolás során a Szabályozás szerinti díjakkal (adó, pénzeszközök, stb) Felek a Szabályozás szerint számolnak el, amely eltérhet a fenti elszámolástól.
- 8.2.7. Kereskedő kikötheti a menetrendadási kötelezettséget, ami – az előzetes értesítés elmulasztása esetén – visszamenőlegesen is alkalmazható.
- 8.2.8. Ha a Felek a Szerződésben nem 5.2.2 szerinti Tőzsdei árszabást alkalmaznak, Kereskedő módosíthatja az árat a fogyasztási mennyiségek és profil változását figyelembevéve és azt reflektálva.
- 8.2.9. Jelen 8.2 ponttól Felek eltérhetnek az Egyedi Szerződésben.
- 8.3. Kereskedő Aggregátorral a Szabályozás szerinti szerződést megkötí, Kereskedő Felhasználó Aggregátorral kötendő szerződését nem akadályozza, azonban üzleti kárt nem köteles elszüntetni a szerződést következtében, ezen esetleges károk kompenzációját ésszerű módon Aggregátortól vagy Felhasználótól követelheti.

9. Adatszolgáltatás

- 9.1. A Szerződés során a Felhasználó és a Kereskedő együttműködik a szolgáltatott villamosenergia-mennyiség lehető legpontosabb előrejelzése, illetve a szerződés teljesítése és számlázás érdekében. A Felhasználó köteles a Kereskedőt az alábbi eseményekről és az események által a felhasználásában várható változás mértékéről és időtartamáról az itt meghatározott időpontban értesíteni:
- a) A tervszerű karbantartás, leállás, jelentős termelésesökkenés, termelésnövekedés tervezett időpontja(i)ról, időtartama(i)ról, fogyasztásra várható gyakorolt hatásáról legalább egy hónappal az eseményt megelőzően,
- b) Terven kívüli leállás vagy jelentős termelés- illetve terhelésesökkenés vagy jelentős berendezés meghibásodás esetén haladéktalanul a tény vagy várható időpontról és időtartamról, fogyasztásra gyakorolt várható hatásáról,

- c) Kapacitásbővítés (berendezések, épületek); energiaszolgáltatást jelentősen befolyásoló technológiaváltás vagy -módosítás, váratlan külső körülmény okozta jelentős felhasználásváltozás,
- d) Telephely működésének megszüntetése, a leállás előtt legkésőbb 45 nappal.
- e) Egyéb, felhasználást jelentősen befolyásoló eseményekről, tervekről, üzletmenetbeli változásokról.

Jelen pontban jelentős változásnak az tekinthető, ami a változás nélküli, hasonló körülmények közötti felhasználáshoz képest az adott napra legalább 4 órára vonatkozóan legalább 20%-os vagy 0,5 MW-os eltérést okoz (kettő közül a kisebbik figyelembevételével).

- 9.2. Felhasználó értesíti Kereskedőt, amennyiben Felhasználási Helyén erőművet, villamosenergia-termelő, -tároló berendezést vagy berendezéscsoportot üzemel be vagy módosít vagy egyéb olyan berendezést üzemel be vagy módosít (pl szabályozás, rugalmasság céljából), amellyel a Felhasználási Helyen aktív felhasználóvá válik (minden ilyen berendezés: „Aktív Felhasználói Berendezés”).
- 9.2.1. Felhasználó az Aktív Felhasználói Berendezés tekintetében az alábbi adatokat szolgáltatja:
- a) Felhasználási Hely, beépített teljesítmény, típus, felhasznált energia, várható éves termelés vagy teljesítmény, kihasználtság, egyéb lényeges adat
- b) rendszerszintű szolgáltatásokra alkalmas-e, ha igen, milyen szolgáltatásra
- c) betáplálási kapacitással jár-e vagy visszwattos rendszer
- d) beüzemelés várható ideje.
- 9.2.2. A 9.2.1-ben szereplő adatokat Felhasználó legkésőbb a rendszer beüzemelését megelőzően, az arról szóló műszaki gazdasági tájékoztató vagy egyéb engedély megszerzésekor, szerződés aláírásakor szolgáltatja, és azt követően a tényleges beüzemelését megelőző 15 nappal, valamint minden olyan esetben, amikor a szolgáltatott adatokban változás áll be.
- 9.3. Felhasználó értesíti Kereskedőt, amennyiben Felhasználási Helyén Aktív Felhasználói Berendezésre – vagy a teljes Felhasználási Helyre – Aggregátorral aggregálási szerződést köt.
- 9.3.1. Felhasználó adatszolgáltatása kiterjed az aggregálási szerződés szolgáltatási időszakára, az aggregátor szervezet nevére, bevont berendezésekre, felajánlott rendszerszintű szolgáltatások típusára, és minden egyéb releváns adatra, amely a Felhasználási Hely felhasználási előrejelzéséhez és Kereskedő és Aggregátor együttműködéséhez szükséges.
- 9.3.2. A 9.3.1 szereplő adatokat Felhasználó legkésőbb a szerződés megkötésekor szolgáltatja, és azt követően a tényleges szolgáltatási időszakot megelőző 15 nappal, valamint minden olyan esetben, amikor a szolgáltatott adatokban változás áll be.
- 9.4. A távlelviható mérővel rendelkező Felhasználási Helyek tekintetében a Felhasználó Kereskedő számára hozzáférést biztosít a Felhasználó távleolvasott adataihoz a hálózati engedélyes internetes felületen keresztül, illetve meghatalmazást ad a Kereskedőnek a hozzáférés kérvényezéséhez. Amennyiben adott Felhasználási Helyen nincs órai adatok jeltovábbításához szükséges telemechanikai rendszer, úgy Felhasználó meghatalmazza Kereskedőt ezen rendszer felszerelésének kérvényezésére, amennyiben – törvényben biztosított módon – ezen rendszer felszerelése miatt a Felhasználót költség nem terheli.
- 9.5. A Felhasználó kijelenti, hogy az ajánlatkérés során és Egyedi Szerződésben megadott múltbeli fogyasztási és teljesítmény- és egyéb adatok valóságosak.
- 10. Összevontan kezelt hálózati szerződések szabályai**
- 10.1. Amennyiben a Kereskedő megbízottként a Felhasználási Hely hálózati szerződéseit összevontan kezeli, és ezt a Szerződésben Felek feltüntetik, úgy a megbízottként kezelt Felhasználási Helyek tekintetében érvényesek a jelen, 10. pont kitételei.
- 10.2. A Kereskedő köteles megbízottként az érintett Felhasználási Hely hálózati szerződéseit összevontan kezelni, és az ezzel járó hálózati engedélyes felé fennálló kötelezettségeinek eleget tenni, Felhasználó által szerződés szerint kommunikált teljesítményigényeket kezelni. Jelen kötelezettség az ÁSZF 3. fejezetébe tartozóként kell kezelni.
- 10.3. A Felhasználó köteles

- a) meghatalmazást adni a hálózati szerződések kezeléséhez, és annak érdekében minden adatot – és azokban történő változást – haladéktalanul és pontosan Kereskedő rendelkezésére bocsájtani,
- b) teljesítményleköltési igényeit – amennyiben az a Szerződésben szereplőtől eltér – Kereskedőnek a Szerződésben feltüntetett módon, az ott szereplő határidőkkel – ami nem lehet későbbi, mint a Szabályozásban hálózati engedélyes által biztosított határidő – Kereskedőnek megadni,
- c) a szerződéses díjakon túl a rendszerhasználati díjakat, és egyéb, Szabályozás szerint a hálózati engedélyesnek fizetendő díjakat a Kereskedőnek megfizetni a Szerződésben részletezett módon. A felhasználástól független díjakat (pl. alapdíj, teljesítménydíj) a fixdíjszámla, a felhasználásarányos díjakat (pl. forgalmi díj, meddőenergia-díj) a rész- illetve elszámolószámla tartalmazza; Jelen kötelezettségek az ÁSZF 4. fejezetébe tartozóként kell kezelni.
- 10.4. A rendszerhasználati díjakat a Kereskedő fizeti meg a hálózatüzemeltető engedélyes részére, és azt közvetített szolgáltatásként számlazza a Felhasználó felé. A jogszabályban meghatározott díjak módosulása esetén annak hatályba lépésétől a Kereskedő a változást Felhasználó felé érvényesíti, akár visszamenőlegesen is.
- 10.5. A jelen 10. pont alapján Kereskedő által lekötött teljesítményért a Felhasználó az ellátás felfüggesztése, szüneteltetése, valamint az Ellátási Időszak vége után is felel pénzügyileg, amit a Szerződés megszűnésekor vagy a hálózati szerződések saját részre vagy új kereskedő által történő átvételével rendez, vagy ennek hiányában a rendszerhasználati díjakat a Kereskedő részére megtéríti, a Kereskedő által kiállított számla Ellátási Időszak végét követő 30 napon belüli kiegyenlítésével. Ugyanezen szabály érvényes a Kereskedő által a Felhasználó korábbi kereskedőjétől esetlegesen átvett lekötött teljesítményekre is.
- 10.6. A Kereskedő által összevontan kezelt hálózati szerződés a Szerződés megszűnése esetén a jogszabály erejénél fogva visszazár a Felhasználóra.

11. Üzemzavar, korlátozás és vis maior

- 11.1. Kereskedő a villamosenergiaellátási, Felhasználó az átvételi kötelessége alól mentesül az alábbi esetekben:
- 11.1.1. Szüneteltetés karbantartás, felújítás esetén: hálózati engedélyesek által a Szabályozásnak megfelelően végzett, Felhasználási Hely(ek)et érintő karbantartás és egyéb esetek esetén a hálózati engedélyesnek a Felhasználó felé legalább 10 nappal korábban tájékoztatást kell nyújtania.
- 11.1.2. Vis maior, havária: Vis maiorok minősül minden olyan rendkívüli, a szerződés létrejötte után bekövetkező, annak teljesítését lehetetlenné tevő vagy késleltető esemény, amelyet a Felek nem láthattak előre, és nem háríthattak el, és amely nem vezethető vissza a Felek saját gondatlanságára vagy hibájára. Az a Félek, amelyet a vis maior érint, az adott helyzetben tőle elvárható módon köteles elkerülni, megelőzni, megszüntetni vagy enyhíteni a vis maior esemény hatását, beleértve a szolgáltatások, termékek, berendezések és anyagok más forrásból történő beszerzését, és az indokolt összegek kifizetését; az adott helyzetben tőle elvárható módon köteles folytatni a szerződés teljesítését közvetlenül a vis maior esemény megszűnését követően, és a másik Félek indokolt kérésére, köteles tájékoztatni a másik Felet a vis maior esemény jellegéről és okairól, a vis maior elkerülése, megszüntetése vagy enyhítése érdekében tett tevékenységeiről, és annak várható időtartamáról. Pénzügyi forráshiány nem tekinthető vis maioroknak.
- 11.1.3. Korlátozás, villamosenergiaellátási zavar vagy válsághelyzet esetén a felek a Szabályozásnak és a Szerződésnek megfelelően járnak el, a Felhasználó köteles a korlátozást rendszerirányítói ill. hálózati engedélyesi utasításnak megfelelően végrehajtani. Felhasználó önkorlátozásának feltételeit, annak végrehajtására megadott időtartamot, valamint a korlátozás megtagadása miatti jogkövetkezményeket a jogszabályok tartalmazzák.
- 11.2. A Fentiek esetén az ezen eseményekről tudomást szerző félnek haladéktalanul írásban értesítenie kell a másik felet és a felek kötelesek a lehető legrövidebb időn belül egymással a Szerződés teljesítésének folytatásáról egyeztetni, valamint az egyéb, valamely fél által lényegesnek minősített kérdésekben megállapodni.

12. Pénzügyi Biztosítékok

- 12.1. Felek megállapodhatnak a szerződéses teljesítés feltételeként szerződéses biztosíték teljesítésében, aminek részleteit az Egyedi Szerződésben rögzítik.
- 12.2. Szerződéses biztosíték (továbbiakban: „Biztosíték”)
- bankgarancia, amennyiben az az MAVIR Zrt. Üzletszabályzatának vonatkozó mellékletében felsorolt bank Kereskedő részére kizárólagos joggal visszahívhatatlanul kibocsátott, első írásbeli felszólításra feltétel nélkül teljesítő kötelezettségvállalás,
 - anyavállalati garancia, amennyiben azt a Kereskedő elfogadja,
 - készfizető kezesség, amennyiben azt a Kereskedő elfogadja
 - óvadék
 - Felek által közösen megállapított, egyéb szerződéses biztosíték.
- 12.3. Amennyiben (a) a Felhasználó fizetési kötelezettség egy alkalommal legalább 7, vagy két alkalommal legalább 3 napos késedelemmel teljesíti, vagy (b) a Kereskedő **Megalapozott Negatív Információ** alapján úgy ítéli meg, hogy a Felhasználó pénzügyi helyzetében, fizetőképességében negatív változások álltak be, illetve ilyen változások bekövetkezése várható, úgy egyedi mérlegelés alapján, a Kereskedő írásbeli felszólításától számított 3 munkanapon belül Felhasználó köteles Kereskedő számára Biztosítékot nyújtani, és azt a Szerződés hatálya alatt – ellenkező megállapodás hiányában – a meghatározott értékben fenntartani.
- 12.4. A Biztosíték összege a Mértékadó Éves Fogyasztás és Szerződött Éves Felhasználás közül a nagyobb értékből a fix energiadíjból, illetve Tözsdeár esetén az ellátási időszakot legjobban reprezentáló HUDEX villamosenergia határidős zsinór referenciaár 1,3-szorosa + Árrés díjból, valamint a mindenkori adók és pénzeszközök hozzáadásával számított éves számlaérték + ÁFA 40%-a.
- 12.5. Kereskedő a Felhasználó által nyújtott biztosítékot jogosult felhasználni minden olyan esetben, ha a Felhasználó a Szerződés szerinti bármely fizetési kötelezettségét határidőben nem teljesíti vagy a Kereskedő úgy ítéli meg, hogy a Felhasználó nem lesz képes teljesíteni a Szerződésben vállalt kötelezettségeit.
- 12.6. Kereskedő saját döntése alapján a Biztosíték teljesítése helyett, annak kiváltására előrefizetést is kiköthet.

13. Felfüggesztés, kikapcsolás, rendkívüli felmondás

- 13.1. Amennyiben a Felhasználó i) nem rendezi lejárt tartozását, ii) – kötelezettség esetén – nem nyújt Biztosítékot a Szerződésnek megfelelő minőségben, összegben és határidőre, vagy iii) egyéb módon Súlyos Szerződészegésben van, úgy a Kereskedő – legkorábban a szolgáltatás kikapcsolását, mint lehetséges következményt határidő kitűzése mellett kilátásba helyező írásbeli (elektronikus vagy postai) felszólítását követő 3. munkanapra – jogosult az összes Felhasználási Helyre vonatkozóan felfüggeszteni a villamosenergiaellátási kötelezettségének teljesítését és kezdeményezni a Felhasználó villamosenergia-ellátásból való kikapcsolását, amely jog(ok) gyakorlásáról a Felhasználót értesíti. Amennyiben a jelen pont alapján felfüggesztés alá vont Felhasználó villamos energiát vételez, a Szerződés alapján fizetendő díjakon felül köteles az így átvett villamosenergiamentesség mindenkor szerződéses árának 200%-ában meghatározott pótdíjat megfizetni. A felfüggesztés ill. a kikapcsolás nem mentesíti a Felhasználót a 5.1.2 szerinti fix díjak megfizetése alól. Ha a Felhasználó legkésőbb a megjelölt kikapcsolási időpontot vagy kikapcsolási időtartam kezdő napját megelőző munkanap 12 óráig rendezi valamennyi lejárt tartozását (ideértve a Biztosíték nyújtását is), illetve annak kamatait és költségeit, és erről Kereskedőt értesíti, akkor a Kereskedő a Felhasználó kikapcsolására irányuló kérelmét haladéktalanul visszavonja.
- 13.2. Ha a villamosenergiaellátásból kikapcsolt Felhasználó rendezi valamennyi lejárt tartozását (ideértve a Biztosíték nyújtását), illetve annak kamatait és költségeit, valamint a jogszabályban meghatározott visszakapcsolási külön díjat és Szerződés szerinti pótdíjakat is megfizeti, a Kereskedő ennek tudomására jutását követően legkésőbb 24 órán belül köteles kezdeményezni a felhasználónak az ellátásba történő ismételt bekapcsolását, és az ismételt bekapcsolástól kezdődően (amennyiben a Szerződés hatályos) teljesíteni a villamosenergiaellátási kötelezettségét.
- 13.3. Súlyos Szerződészegésnek minősül, amennyiben

- 13.3.1. A Kereskedő – neki felróható okból – nem teljesíti a 3.1 pontban leírt villamosenergia ellátására vonatkozó kötelezettségét, és a teljesítés a Felhasználó írásbeli felszólítását követő 4 napon belül sem áll helyre.
- 13.3.2. A Felhasználó nem teljesíti a 4., 5 vagy 12. pont kötelezettségeit, és annak a Kereskedő írásbeli felszólítását követő 5 napon belül sem tesz eleget.
- 13.3.3. Felhasználó határidőig nem teljesíti határidőre a 8. vagy 9. pontban vállalt értesítési kötelezettségét.
- 13.3.4. A Felek nem teljesítik a Szerződésből vagy a Felek között fennálló egyéb jogviszonyból eredő egymás közötti fizetési kötelezettségüket és a teljesítés a jogosult fél írásbeli felszólítását követő 5 napon belül sem történik meg.
- 13.4. Nem minősül Súlyos Szerződésszegésnek egyik fél tekintetében sem, ha a kötelesegeinek teljesítése alól a Szerződés felmenti.
- 13.5. Az egyik Fél Súlyos Szerződésszegésének fennállta esetén a másik Fél jogosult írásbeli nyilatkozattal felmondani a szerződést („Rendkívüli Felmondás”). A Rendkívüli felmondási nyilatkozatnak tartalmaznia kell a Súlyos Szerződésszegés pontos leírását és a Szerződés megszüntetésének dátumát („Megszűnés Napja”), amely dátumot a felmondó fél jelölheti ki legkorábban a felmondó nyilatkozat kézhezvételének napjára, legkésőbb a felmondási nyilatkozat keltét 90 nappal követő napra, valamint a 13.6 pont alapján számolt felmondási kötbérről vonatkozó számítást.
- 13.6. Rendkívüli Felmondás esetén felmondási kötbér illeti meg a Szerződést jogosan felmondó felet, amely a Megszűnés Napjától számított eredeti Ellátási Időszak végéig tartó időszak vonatkozásában („Felmondott Időszak”)
- 13.6.1. ha a Kereskedő mondja fel a Szerződést i) a felmondás bizonyított költségei, ii) a $P=(\text{Szerződéses ár})$, $M=(\text{Felmondott Időszakot legjobban reprezentáló HUDEX villamosenergia futures referenciaár, amennyiben a szerződéses ár Tőzsdeár, úgy a szerződéses árhoz is ez használva})$ és $Q=(\text{Felmondott Időszakra számolt várható felhasználás az Elszámolási Rend szerint})$ alapján számolt $(P-M)*Q$ érték, amennyiben $(P-M)$ pozitív, és iii) a Felmondott Időszakra számolt Wattler szolgáltatási díjak és fix rendszerhasználati díjak (amennyiben ilyen van) összege.
- 13.6.2. Ha a Felhasználó mondja fel a Szerződést akkor a számítás a 13.6.1 i) és ii) értékek összege, azzal hogy a ii)-es pont $(M-P)*Q$ értékre változik, és amennyiben $(M-P)$ negatív, úgy Felhasználó fizet Kereskedőnek.
- 13.7. A 13.6 pont alapján számolt felmondási kötbérről jogosult fél – amennyiben az összegre igényt tart – a felmondási nyilatkozatának keltével vagy azt követő 5 napon belül számlát állít ki, amit a másik fél a számla kiállítását követő 3 napon belül köteles kiegyenlíteni. A felmondási kötbér-fizetési kötelezettség nem érinti a felek egymás között fennálló rendes szerződéses kötelezettségeket (különös tekintettel a múltban és megszüntetés dátumáig leszállított villamosenergia ellenértékére).
- 13.8. Felelősség korlátozása:**
- 13.8.1. Eltérő rendelkezés hiányában a Szerződésben nevesített esetekben a meghatározott kötbér és egyéb fizetendő költségek összegén túl a Felek nem felelősek a másik Félnek a szerződésszegéssel okozott káráért.
- 13.8.2. A szerződésszegés előzőekben nem nevesített, további eseteiben a szerződésszegő fél köteles megtéríteni a másik félnek okozott igazolt kárát, kivéve, ha bizonyítja, hogy a szerződésszerű teljesítés érdekében úgy járt el, ahogy az adott helyzetben általában elvárható. Az igazolt károk köréből a Felek kizárják közvetett és/vagy következményi károkat ideértve minden elmaradt hasznot, a társaság goodwill-jét érintő károkat, az elvesztett üzleti lehetőséget vagy várható megtakarítást. A felek által e pont szerint fizetendő kártérítés mértéke nem lehet magasabb, mint az Szerződött Éves Felhasználás értékének 20%-a.
- 13.8.3. Amennyiben megállapítást nyer, hogy a nem teljesítés, hibás teljesítés vagy a károkozás harmadik fél cselekményének, vis maiornak, illetőleg a hálózat korlátainak, rendszerirányítói vagy hálózati engedélyes szabályzataiban meghatározott karbantartásnak, korlátozásnak, villamosenergiaellátási zavarnak vagy válsághelyzetnek tudható be, úgy egyik Felet sem terheli felelősség a másik Féllel szemben az itt megfogalmazott események okozta károk mértékéig. (Ide nem értve a 10.5 és 13.1 pont szerint esedékes költségeket, fixdíjakat.)

- 13.8.4. A 13.8 pontban foglalt felelősség-, kártérítéskorlátozás és kizárás nem vonatkozik a szándékosan okozott, továbbá emberi életet, testi épséget vagy egészséget megkárosító szerződésszegés eseteire.

14. Titoktartás és egyéb rendelkezések

- 14.1. A Feleket a Szerződés kapcsán tudomásukra jutott információkkal kapcsolatban titoktartási kötelezettség terheli az Üzletszabályzat 10.1 pontja szerint. A kapcsolattartás és felhasználói panaszkezelés rendjét az Üzletszabályzat 4.2.1 pontja, a szerződés módosításának rendjét az Üzletszabályzat 5.4 pontja tartalmazza
- 14.2. Az egyetemes szolgáltatásra jogosult felhasználókra vonatkozó további szerződéses jogokat és kötelezettségeket az Üzletszabályzat 8. Fejezete tartalmaz.
- 14.3. A Kereskedő a Szerződésből eredő pénzköveteléseit jogosult harmadik fél részére engedményezni, illetve azokat bármely módon megterhelni. A Szerződés aláírásával a Felhasználó előzetesen hozzájárul ahhoz, hogy a Kereskedő a Szerződésből eredő jogait és kötelezettségeit, illetve a Szerződést magát átruházza a Kereskedő kapcsolt vállalkozásának minősülő villamosenergia-kereskedelmi engedélyesre. Ezekről a kivételektől eltekintve egyik fél sem jogosult a Szerződésből eredő jogait engedményezni vagy kötelezettségeit átruházni harmadik személyre a másik fél előzetes hozzájárulása nélkül. Jogutódlás esetén a Felek kötelesek egymást a jogutódlás tényéről előzetesen tájékoztatni.
- 14.4. A Szerződésre a magyar jog az irányadó. A Szerződésben nem szabályozott kérdésekben a hatályos magyar jogszabályok, a Polgári Törvénykönyv (2013. évi V. tv.), a Szabályozás, valamint az Üzletszabályzat az irányadók. A szerződő Felek a szerződés értelmezésével, teljesítésével, megszüntetésével kapcsolatban közöttük kialakult vitát egymás között, békés úton tárgyalásokkal igyekeznek rendezni. Ennek sikertelensége esetében a szerződéssel kapcsolatos valamennyi jogvitájuk eldöntésére értékhátártól függetlenül - amennyiben az alkalmazandó jogszabályok alapján nem a Pesti Központi Kerületi Bíróság, a Fővárosi Törvényszék vagy a Budapest Környéki Törvényszék az illetékes –, úgy a Felek jogvitájukra a Budai Központi Kerületi Bíróság, illetve a Székesfehérvári Törvényszék kizárólagos illetékességét kötik ki.